




Dell Latitude E6440

Vlasnički priručnik

Regulativni model: P38G
Regulativna vrsta: P38G001



Napomene, mjere opreza i upozorenja

-  **NAPOMENA:** NAPOMENA ukazuje na važne informacije koje pomažu da se svojim računalom koristite na najbolji mogući način.
-  **OPREZ: MJERA OPREZA** označava moguće oštećenje hardvera ili gubitak podataka i otkriva kako izbjeći te probleme.
-  **UPOZORENJE: UPOZORENJE** ukazuje na moguće oštećenje imovine, tjelesne povrede ili smrt.

© 2013 Dell inc. Sva prava pridržana.

Zaštitni znakovi korišteni u ovom tekstu: Dell™, logotip Dell, Dell Boomi™, Dell Precision™, OptiPlex™, Latitude™, PowerEdge™, PowerVault™, PowerConnect™, OpenManage™, EqualLogic™, Compellent™, KACE™, FlexAddress™, Force10™, Venue™ i Vostro™ su zaštitni znakovi tvrtke Dell Inc. Intel®, Pentium®, Xeon®, Core® i Celeron® su registrirani zaštitni znakovi tvrtke Intel Corporation u SAD i drugim zemljama. AMD® je registrirani zaštitni znak tvrtke AMD Opteron™, AMD Phenom™ i AMD Sempron™ su zaštitni znakovi tvrtke Advanced Micro Devices, Inc. Microsoft®, Windows®, Windows Server®, Internet Explorer®, MS-DOS®, Windows Vista® i Active Directory® su zaštitni znakovi ili registrirani zaštitni znakovi tvrtke Microsoft Corporation u Sjedinjenim Američkim Državama i/ili drugim zemljama. Red Hat® i Red Hat® Enterprise Linux® su registrirani zaštitni znakovi tvrtke Red Hat, Inc. u Sjedinjenim Američkim Državama i/ili drugim zemljama. Novell® i SUSE® su registrirani zaštitni znakovi tvrtke Novell Inc. u Sjedinjenim Američkim Državama i drugim zemljama. Oracle® je registrirani zaštitni znak tvrtke Oracle Corporation i/ili njezinih podružnica. Citrix®, Xen®, XenServer® i XenMotion® su registrirani zaštitni znaci ili zaštitni znakovi tvrtke Citrix Systems, Inc. u Sjedinjenim Američkim Državama i/ili drugim zemljama. VMware®, vMotion®, vCenter®, vCenter SRM™ i vSphere® su registrirani zaštitni znaci ili zaštitni znaci tvrtke VMware, Inc. u Sjedinjenim Američkim Državama ili drugim zemljama. IBM® je registrirani zaštitni znak tvrtke International Business Machines Corporation.

2013-10

Rev. A00

Sadržaj

1 Radovi na vašem računalu.....	7
Prije radova na unutrašnjosti računala.....	7
Isključivanje računala.....	8
Nakon rada na unutrašnjosti računala.....	9
2 Uklanjanje i instaliranje komponenti.....	11
Pregled sustava.....	11
Uklanjanje kartice Secure Digital (SD).....	12
Ugradnja Secure Digital (SD) kartice.....	12
Uklanjanje kartice ExpressCard.....	13
Ugradnja kartice ExpressCard.....	13
Uklanjanje baterije.....	13
Ugradnja baterije.....	13
Uklanjanje poklopca kućišta.....	14
Ugradnja poklopca kućišta.....	14
Uklanjanje memorije.....	14
Ugradnja memorije.....	15
Uklanjanje tvrdog pogona.....	15
Ugradnja tvrdog pogona.....	16
Uklanjanje optičkog pogona.....	16
Ugradnja optičkog pogona.....	17
Uklanjanje okvira tipkovnice.....	17
Ugradnja okvira tipkovnice.....	18
Uklanjanje tipkovnice.....	18
Ugradnja tipkovnice.....	20
Uklanjanje WLAN kartice.....	20
Ugradnja WLAN kartice.....	21
Uklanjanje WWAN kartice.....	21
Ugradnja WWAN kartice.....	22
Uklanjanje poklopca kutova na kućištu.....	22
Ugradnja poklopca kutova na kućištu.....	22
Uklanjanje mrežnog priključka.....	23
Ugradnja mrežnog priključka.....	23
Uklanjanje baterije na matičnoj ploči.....	24
Ugradnja baterije na matičnoj ploči.....	24
Uklanjanje sklopa hladila.....	24
Ugradnja sklopa hladila.....	25
Uklanjanje procesora.....	26

Ugradnja procesora.....	26
Uklanjanje priključka napajanja.....	26
Ugradnja priključka napajanja.....	28
Skidanje pokrova šarke zaslona.....	28
Ugradnja poklopca šarki zaslona.....	28
Uklanjanje sklopa oslonca za ruku.....	29
Ugradnja sklopa oslonca za ruku.....	30
Uklanjanje okvira ExpressCard.....	31
Ugradnja okvira ExpressCard.....	32
Uklanjanje pločice prekidača za WiFi.....	33
Ugradnja pločice prekidača za WiFi.....	34
Uklanjanje matične ploče.....	34
Ugradnja matične ploče.....	36
Uklanjanje zvučnika.....	37
Ugradnja zvučnika.....	37
Uklanjanje I/O (Ulaz/izlaz) ploče.....	38
Ugradnja I/O ploče.....	39
Uklanjanje sklopa zaslona.....	40
Ugradnja sklopa zaslona.....	41
Uklanjanje okvira zaslona.....	42
Ugradnja okvira zaslona.....	43
Uklanjanje ploče zaslona.....	44
Ugradnja ploče zaslona.....	46
Uklanjanje šarki zaslona.....	47
Ugradnja šarki zaslona.....	47
Uklanjanje kamere.....	48
Ugradnja kamere.....	48
3 Program za postavljanje sustava.....	49
Redoslijed podizanja sustava.....	49
Navigacijske tipke.....	49
Opcije programa za postavljanje sustava.....	50
Ažuriranje BIOS-a	59
Zaporka sustava i postavljanja.....	60
Pridruživanje zaporke sustava i zaporke za postavljanje.....	60
Brisanje ili promjena postojeće zaporke sustava i/ili postavljanja.....	61
4 Dijagnostike.....	63
Dijagnostika poboljšano testiranja računala prije podizanja sustava (ePSA).....	63
Svjetla statusa uređaja.....	64
Svjetla statusa baterije.....	64


5 Tehničke specifikacije.....	67
6 Kontaktiranje tvrtke Dell.....	73


Radovi na vašem računalu

Prije radova na unutrašnjosti računala

Kako biste zaštitili računalo od mogućih oštećenja i pospješili osobnu sigurnost, pridržavajte se slijedećih sigurnosnih uputa. Ako nije navedeno drugačije, svaki postupak u ovom dokumentu podrazumijeva postojanje sljedećih uvjeta:


- da ste izvršili korake u odlomku Rad na računalu.
- Da ste pročitali sigurnosne upute koje ste dobili zajedno s vašim računalom.
- Komponenta se može zamijeniti ili ako je zasebno kupljena, instalirati izvođenjem postupka uklanjanja obrnutim redoslijedom.


 **UPOZORENJE:** Prije rada na unutrašnjosti računala pročitajte sigurnosne upute koje ste dobili s računalom. Dodatne sigurnosne informacije potražite na početnoj stranici za sukladnost sa zakonskim odredbama na www.dell.com/regulatory_compliance

 **OPREZ:** Mnogi popravci smiju se izvršiti samo od strane ovlaštenog servisnog tehničara. Smijete vršiti samo pronalaženje problema i sitne popravke kao što ste ovlašteni u svojoj dokumentaciji o proizvodu ili po uputama tima online ili putem telefonske usluge i podrške. Vaše jamstvo ne pokriva oštećenja uzrokovana servisiranjem koje tvrtka Dell nije ovlastila. Pročitajte i slijedite sigurnosne upute koje su isporučene s uređajem.


 **OPREZ:** Kako biste izbjegli elektrostatičko pražnjenje, uzemljite se koristeći ručnu traku za uzemljenje ili povremeno dotaknite neobojenu metalnu površinu, kao što je priključak na stražnjoj strani računala.

 **OPREZ:** Pažljivo rukujte komponentama i karticama. Ne dodirujte komponente ili kontakte na kartici. Karticu pridržavajte za rubove ili za metalni nosač. Komponente poput procesora pridržavajte za rubove, a ne za pinove.

 **OPREZ:** Kad isključujete kabel, povucite za njegov utikač ili jezičak, a ne sam kabel. Neki kabeli imaju priključke s jezičcima za blokiranje. Ako iskapčate taj tip kabela, prije iskapčanja pritisnite jezičke za blokiranje. Dok razdvajate priključke, držite ih poravnate i izbjegavajte krivljenje bilo koje od pinova priključka. Također se prije ukopčavanja kabela pobrinite da su oba priključka pravilno okrenuta i poravnata.

 **NAPOMENA:** Boja i određene komponente vašeg računala se mogu razlikovati od onih prikazanih u ovom dokumentu.

Kako biste izbjegli oštećivanje računala, izvršite sljedeće korake prije nego što započnete s radom na unutrašnjosti računala.

1. Pobrinite se da je radna površina ravna i čista kako se pokrov računala ne bi ogrebao.
2. Isključite računalo (pogledajte odlomak [Isključivanje računala](#)).
3. Ako je računalo povezano s priključnim uređajem (priključen) poput dodatne medijske podloge ili dodatnog odjeljka za bateriju, odvojite ga.
 -  **OPREZ:** Za iskopčavanje mrežnog kabela, najprije iskopčajte kabel iz svog računala i potom iskopčajte kabel iz mrežnog uređaja.
4. Iskopčajte sve mrežne kabele iz svog računala.
5. Odspojite računalo i sve priključene uređaje iz svih električnih izvora napajanja.

6. Zatvorite zaslon i računalo okrenite naopako na ravnoj radnoj površini.



NAPOMENA: Kako biste izbjegli oštećivanje ploče sustava, prije servisiranja računala morate izvaditi glavnu bateriju.

7. Uklonite glavnu bateriju.
8. Okrenite računalo gornjom stranom prema gore.
9. Otvorite zaslon.
10. Pritisnite gumb za uključivanje kako biste uzemljili matičnu ploču.



OPREZ: Kako biste se zaštitili od električnog udara, prije skidanja pokrova računala uvijek isključite računalo iz zidne utičnice.



OPREZ: Prije nego što dotaknete bilo koji dio u unutrašnjosti svog računala, uzemljite se dodirivanjem neobojene metalne površine, poput metalnog dijela na poleđini računala. Dok radite, povremeno dotaknite neobojanu metalnu površinu kako bi ispraznili statički elektricitet koji bi mogao oštetiti unutarnje komponente.

11. Uklonite sve umetnute ExpressCard ili Smart kartice iz odgovarajućih utora.

Isključivanje računala




OPREZ: Kako biste izbjegli gubitak podataka, prije isključivanja računala spremite i zatvorite sve otvorene datoteke i zatvorite sve otvorene programe.


1. Isključite operativni sustav:

- U sustavu Windows 8:


- Korištenje uređaja koji ima omogućen rad dodirrom:

- a. potegnute s desnog ruba zaslona, otvorite padajući izbornik i odaberite **Postavke**.
- b. Odaberite  i potom odaberite **Isključi**

- Korištenje miša:

- a. usmjerite u gornji desni kut zaslona i kliknite na **Postavke**.
- b. Kliknite na  i potom odaberite **Isključi**.

- U sustavu Windows 7:

1. Kliknite na **Start** .
2. Kliknite na **Isključi**.

ili

1. Kliknite na **Start** .
2. Kliknite na strelicu u donjem desnom kutu izbornika **Start** na način prikazan u nastavku, a zatim kliknite na



Isključi.

2. Provjerite je li računalo, kao i svi priključeni uređaji isključeno. Ako se računalo i priključeni uređaji nisu automatski isključili nakon odjave operativnog sustava, pritisnite i približno 4 sekunde držite gumb za uključivanje/isključivanje kako biste ih isključili.

Nakon rada na unutrašnjosti računala

Nakon što ste završili bilo koji postupak zamjene, prije uključivanja računala provjerite jeste li priključili sve vanjske uređaje, kartice, kabele itd.

 **OPREZ: Kako biste izbjegli oštećivanje računala, koristite isključivo bateriju namijenjenu za dotično Dell računalo. Nemojte koristiti baterije koje su namijenjene za druga Dell računala.**

1. Priključite sve vanjske uređaje, kao što je replikator priključka, dodatna baterija ili medijska baza i ponovno postavite sve kartice, kao što je ExpressCard.
2. Priključite sve telefonske ili mrežne kabele na svoje računalo.

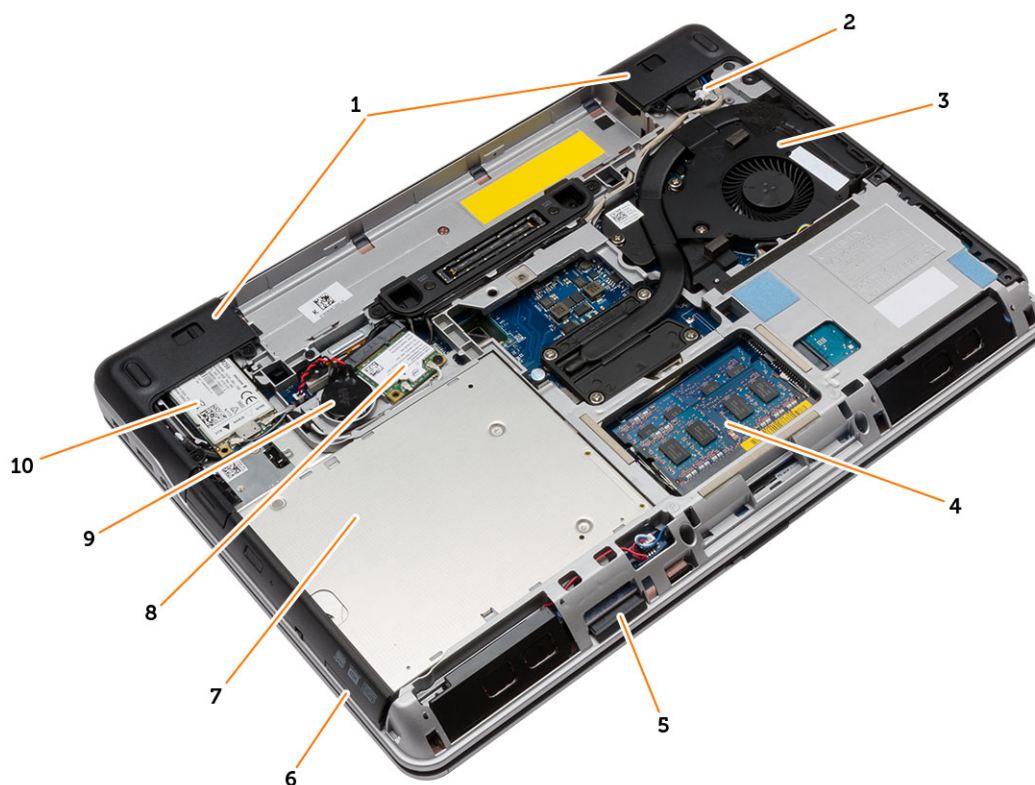
 **OPREZ: Kako biste priključili mrežni kabel, prvo ga priključite u mrežni uređaj, a zatim u računalo.**

3. Ponovno postavite bateriju.
4. Priključite svoje računalo i sve priključene uređaje na njihove izvore električnog napajanja.
5. Uključite računalo.

Uklanjanje i instaliranje komponenti

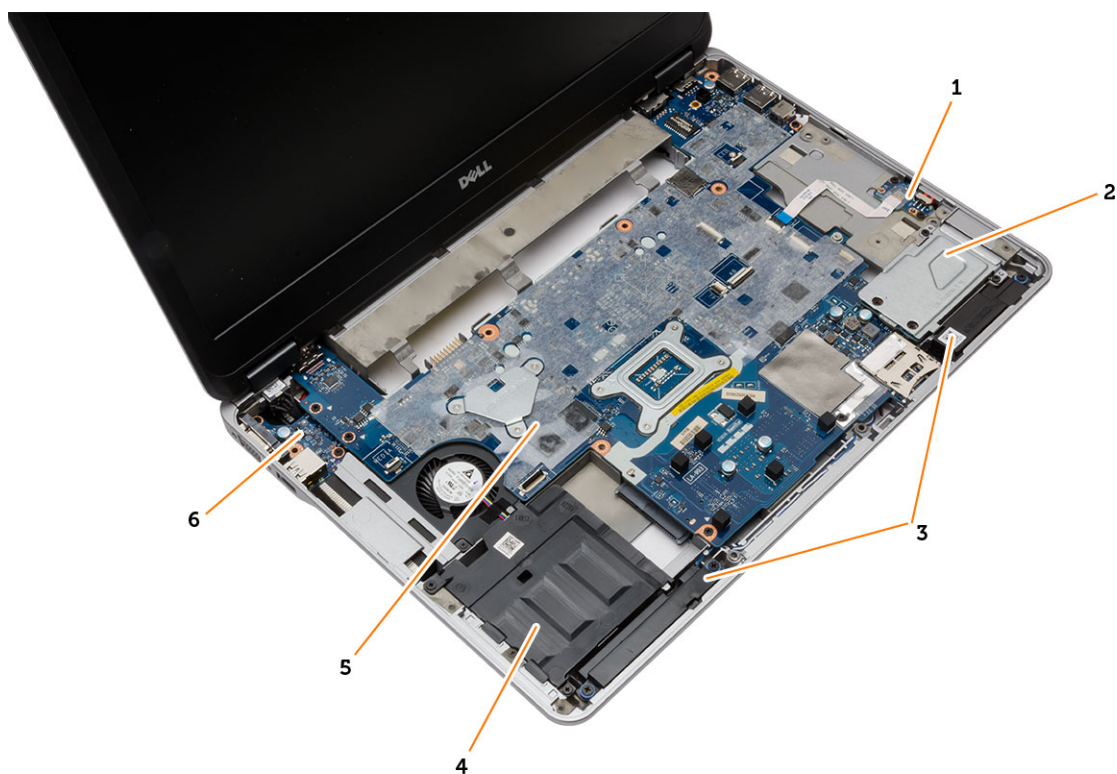
Ovaj odjeljak pruža detaljne informacije o tome kako ukloniti ili instalirati komponente s vašeg računala.

Pregled sustava



Slika 1. Pogled sa stražnje strane — Uklonjen je stražnji poklopac

- | | | | |
|----|------------------------------|-----|-------------------------|
| 1. | poklopce na kutovima kućišta | 2. | priključak za napajanje |
| 3. | sklop hladila | 4. | memorijski modul |
| 5. | SD karticu | 6. | utor za ExpressCard |
| 7. | optički pogon | 8. | WLAN karticu |
| 9. | baterija na matičnoj ploči | 10. | WWAN karticu |



Slika 2. Pogled odozgo — Uklonjeni su tipkovnica i sklop oslonca za dlan

- | | |
|------------------------------|---------------------------|
| 1. pločica prekidača za WiFi | 2. okvir za ExpressCard |
| 3. zvučnike | 4. pretinac za tvrdi disk |
| 5. matična ploča | 6. I/O ploču |

Uklanjanje kartice Secure Digital (SD)

1. Slijedite postupke u poglavlju *Prije rada na unutrašnjosti računala*.
2. Pritisnite SD karticu kako biste je oslobodili iz računala. Izvucite SD karticu iz računala.

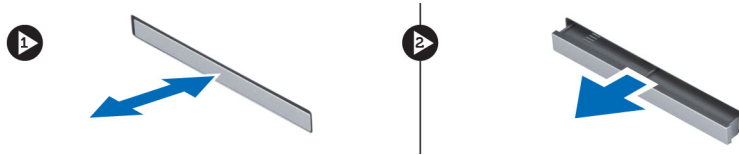


Ugradnja Secure Digital (SD) kartice

1. Umetnite SD karticu u utor sve dok ne nasjedne na mjesto.
2. Slijedite upute u odlomku *Nakon rada na unutrašnjosti računala*.

Uklanjanje kartice ExpressCard

1. Slijedite postupke u poglavlju *Prije rada na unutrašnjosti računala*.
2. Pritisnite karticu ExpressCard kako biste je oslobodili iz računala. Izvucite karticu ExpressCard iz računala.



Ugradnja kartice ExpressCard

1. Umetnite karticu ExpressCard u njezin utor sve dok ne nasjedne na mjesto.
2. Slijedite upute u odlomku *Nakon rada na unutrašnjosti računala*.

Uklanjanje baterije

1. Slijedite postupke u poglavlju *Prije rada na unutrašnjosti računala*.
2. Pomaknite zasune za oslobađanje i izvadite bateriju iz računala.

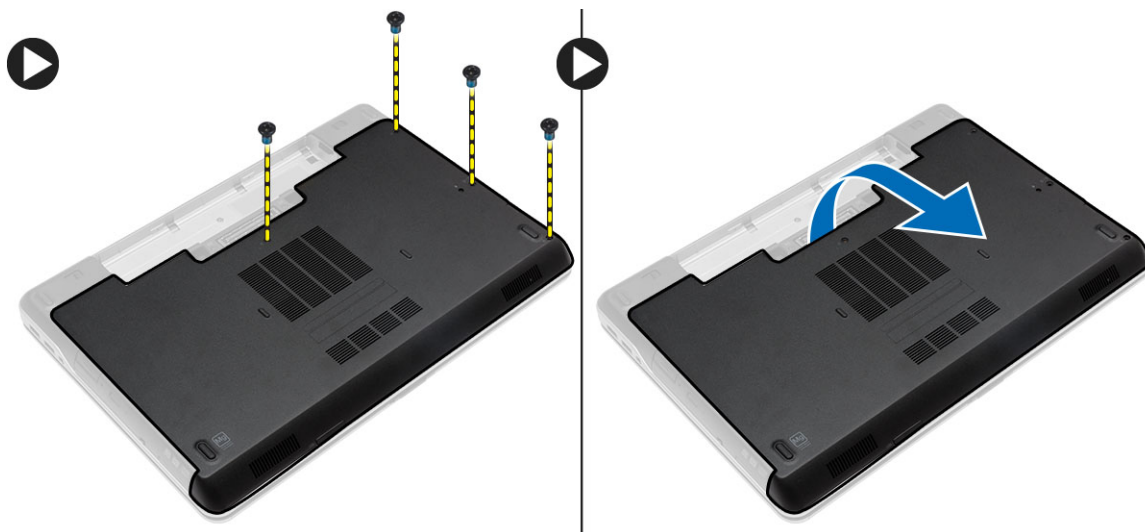


Ugradnja baterije

1. Umetnite bateriju u njezin utor tako da usjedne na mjesto.
2. Slijedite upute u odlomku *Nakon rada na unutrašnjosti računala*.

Uklanjanje poklopca kućišta

1. Slijedite postupke u poglavlju *Prije rada na unutrašnjosti računala*.
2. Uklonite vijke koji pričvršćuju poklopac kućišta za računalo. Podignite poklopac kućišta i uklonite ga iz računala.

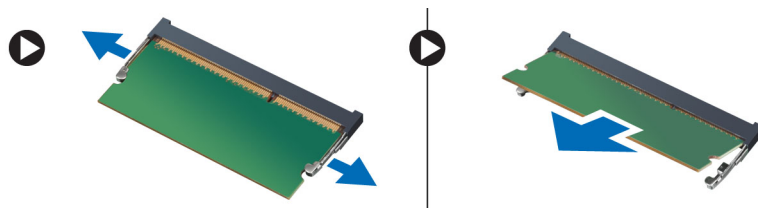


Ugradnja poklopca kućišta

1. Postavite poklopac kućišta i poravnajte ga s otvorima za vijke na računalo.
2. Pritegnite vijke koji pričvršćuju poklopac kućišta za računalo.
3. Ugradite bateriju.
4. Slijedite upute u odlomku *Nakon rada na unutrašnjosti računala*.

Uklanjanje memorije

1. Slijedite postupke u poglavlju *Prije rada na unutrašnjosti računala*.
2. Uklonite:
 - a. baterija
 - b. poklopac kućišta
3. Izdignite sigurnosne spajalice dalje od memorijskog modula sve dok ne iskoči te uklonite memorijski modul iz njegovog priključka na matičnoj ploči.



Ugradnja memorije

1. Umetnite memoriju u memorijski utor.
2. Pritisnite pričvrstne kopče da biste pričvrstili memorijski modul na matičnu ploču.
3. Ugradite:
 - a. poklopac kućišta
 - b. baterija
4. Slijedite upute u odlomku *Nakon rada na unutrašnjosti računala*.

Uklanjanje tvrdog pogona

1. Slijedite postupke u poglavlju *Prije rada na unutrašnjosti računala*.
2. Uklonite bateriju.
3. Uklonite vijke koji pričvršćuju tvrdi pogon na računalo. Izvucite tvrdi pogon iz računala.



4. Uklonite vijke koji pričvršćuju okvir tvrdog diska na tvrdi pogon. Uklonite okvir tvrdog pogona iz tvrdog pogona.



5. Savijte izolaciju tvrdog pogona. Odljepite izolaciju tvrdog pogona s tvrdog pogona.



Ugradnja tvrdog pogona

1. Postavite izolaciju tvrdog pogona na tvrdi pogon.
2. Pričvrstite kutiju tvrdog pogona na tvrdi pogon.
3. Pritegnite vijke kojima je kutija tvrdog pogona pričvršćena na tvrdi pogon.
4. Umetnite tvrdi pogon u računalo.
5. Pritegnite vijke koji pričvršćuju tvrdi pogon na računalo.
6. Ugradite bateriju.
7. Slijedite upute u odlomku *Nakon rada na unutrašnjosti računala*.

Uklanjanje optičkog pogona

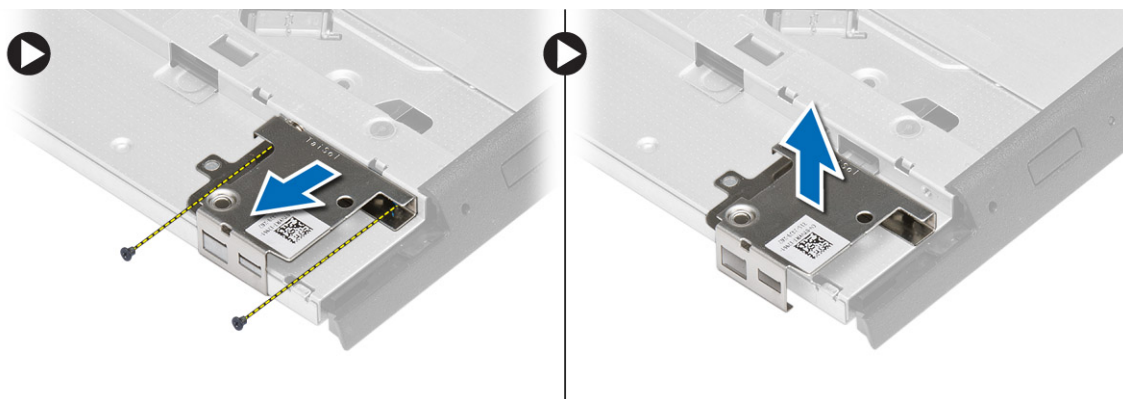
1. Slijedite postupke u poglavlju *Prije rada na unutrašnjosti računala*.
2. Uklonite bateriju.
3. Izvedite korake na način kako je prikazano u ilustraciji:
 - a. Pritisnite zasun optičkog pogona.
 - b. Oslobodite optički pogon.
 - c. Izvucite optički pogon iz računala.



4. Uklonite vijak koji pričvršćuje zasun optičkog pogona na optički pogon. Izvucite zasun optičkog pogona i uklonite ga s optičkog pogona.



5. Uklonite vijke kojima je nosač zasuna pogona pričvršćen na optički pogon. Uklonite nosač zasuna iz optičkog pogona.



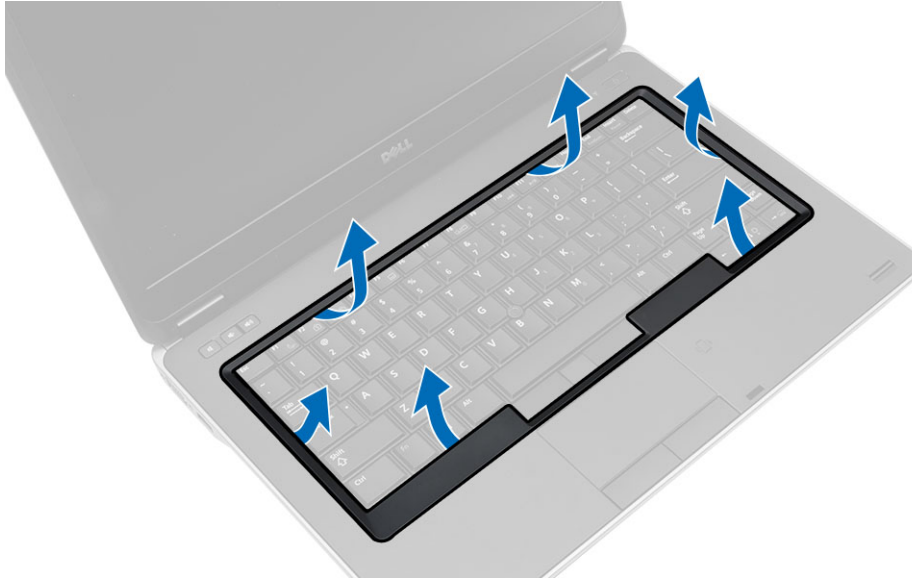
Ugradnja optičkog pogona

1. Poravnajte zasun optičkog pogona u njegov položaj na optičkom pogonu.
2. Pritegnite vijak koji pričvršćuje nosač zasuna optičkog pogona na optički pogon.
3. Umetnite zasun optičkog pogona u nosač zasuna optičkog pogona.
4. Pritegnite vijke kako biste pričvrstili nosač zasuna optičkog pogona na nosač zasuna optičkog pogona.
5. Umetnite optički pogon u pretinac za pogon.
6. Pritisnite zasun optičkog pogona kako biste pričvrstili optički pogon.
7. Ugradite bateriju.
8. Slijedite upute u odlomku *Nakon rada na unutrašnjosti računala*.

Uklanjanje okvira tipkovnice

1. Slijedite postupke u poglavlju *Prije rada na unutrašnjosti računala*.
2. Uklonite bateriju.

3. Pomoću plastičnog šila izdignite okvir tipkovnice kako biste ga oslobodili od računala. Podignite okvir tipkovnice kako biste ga uklonili iz računala.



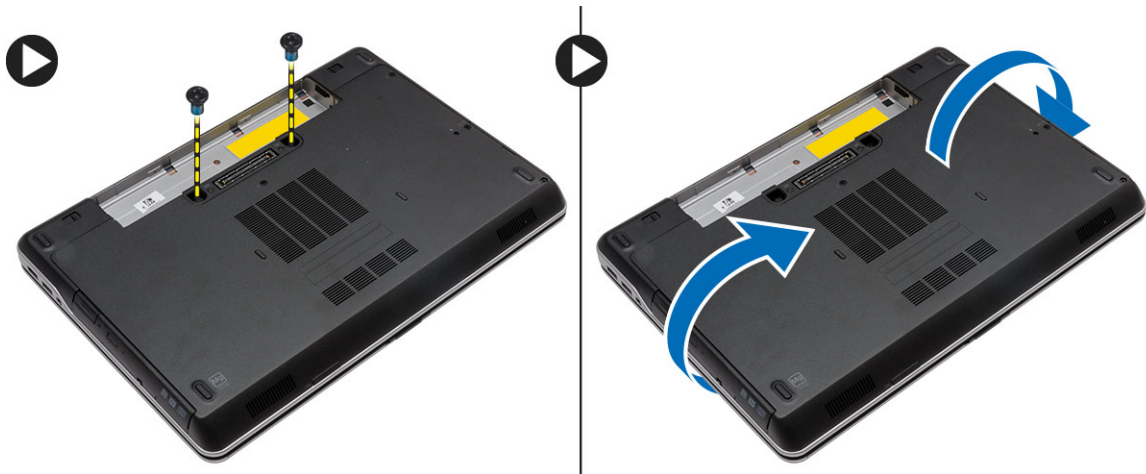
Ugradnja okvira tipkovnice

1. Poravnajte okvir tipkovnice u njegov utor.
2. Pritisnite uzduž stranica okvira tipkovnice sve dok ne usjedne na mjesto.
3. Ugradite bateriju.
4. Slijedite upute u odlomku *Nakon rada na unutrašnjosti računala*.

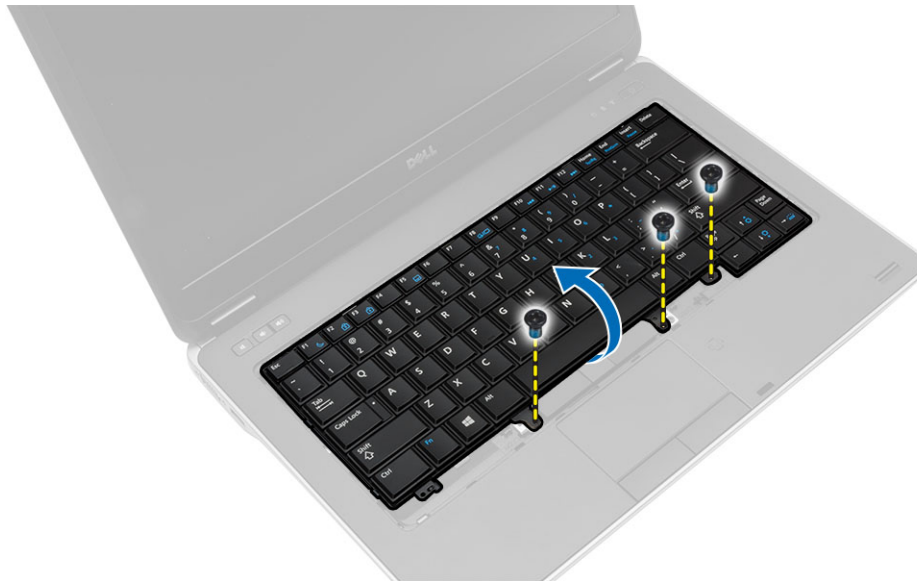
Uklanjanje tipkovnice

1. Slijedite postupke u poglavlju *Prije rada na unutrašnjosti računala*.
2. Uklonite:
 - a. baterija
 - b. okvir tipkovnice

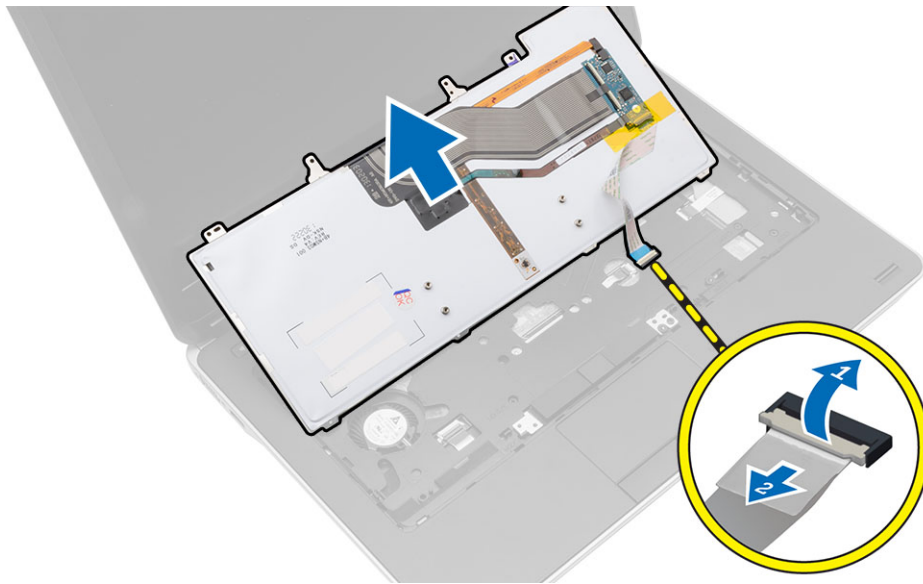
3. Uklonite vijke na stražnjem dijelu računala i okrenite računalo.



4. Uklonite vijke koji pričvršćuju tipkovnicu na sklop oslonca za ruku, podignite i okrenite tipkovnicu kako biste pristupili kabelu tipkovnice.



5. Odspojite kabel tipkovnice iz matične ploče.



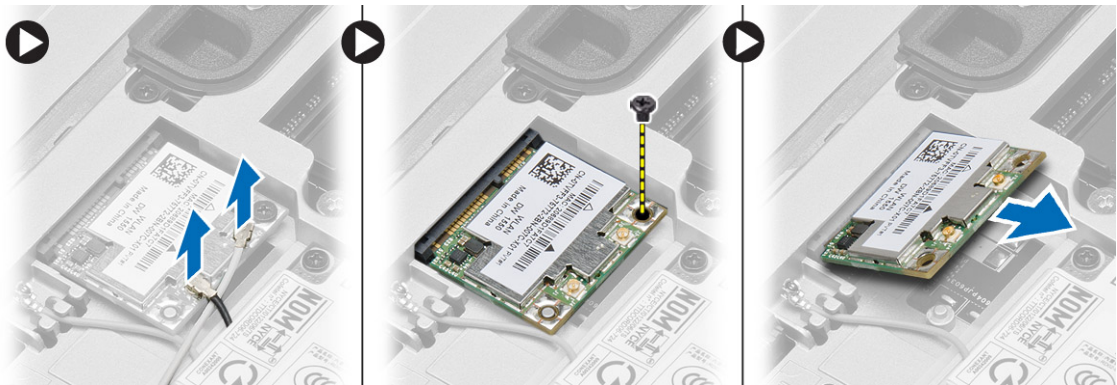
Ugradnja tipkovnice

1. Priključite kabel tipkovnice na matičnu ploču.
2. Umetnite tipkovnicu u pripadajući odjeljak sve dok ne nasjedne na mjesto.
3. Pritegnite vijke kako biste pričvrstili tipkovnicu na sklop oslonca za ruku.
4. Okrenite računalo i pritegnite vijak sa stražnje strane računala.
5. Ugradite okvir tipkovnice.
6. Ugradite bateriju.
7. Slijedite upute u odlomku *Nakon rada na unutrašnjosti računala*.

Uklanjanje WLAN kartice

1. Slijedite postupke u poglavlju *Prije rada na unutrašnjosti računala*.
2. Uklonite:
 - a. baterija
 - b. poklopac kućišta

3. Izvedite sljedeće korake:
 - a. Odspojite antenske kabele iz WLAN kartice.
 - b. Uklonite vijak koji pričvršćuje WLAN karticu na matičnu ploču.
 - c. Uklonite WLAN karticu iz računala.

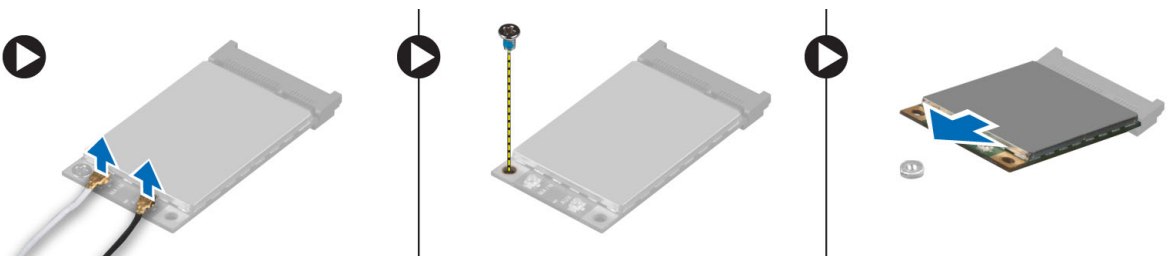


Ugradnja WLAN kartice

1. Umetnite WLAN karticu u njezin priključak pod kutom od 45 stupnjeva.
2. Priključite antenske kabele na njihove priključke označene na WLAN kartici.
3. Pritegnite vijak kako biste pričvrstili WLAN karticu na računalo.
4. Ugradite:
 - a. poklopac kućišta
 - b. baterija
5. Slijedite upute u odlomku *Nakon rada na unutrašnjosti računala*.

Uklanjanje WWAN kartice

1. Slijedite postupke u poglavlju *Prije rada na unutrašnjosti računala*.
2. Uklonite:
 - a. baterija
 - b. poklopac kućišta
3. Izvedite sljedeće korake na način kako je prikazano u ilustraciji:
 - a. Odspojite antenske kabele iz WWAN kartice.
 - b. Uklonite vijak kojim je WWAN kartica pričvršćena na računalo.
 - c. Uklonite WWAN karticu iz računala.



Ugradnja WWAN kartice

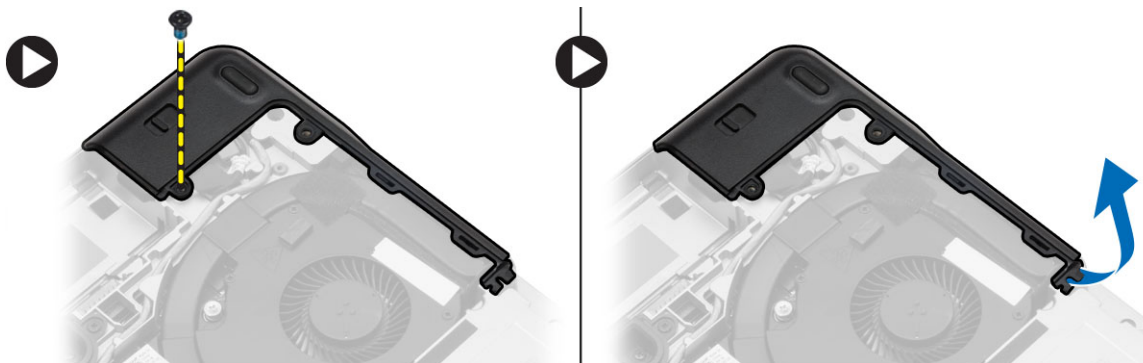
1. Postavite WWAN karticu u njezin utor na matičnoj ploči.
2. Pritisnite WWAN karticu prema dolje i pritegnite vijak kako biste pričvrstili WWAN karticu na računalo.
3. Priključite antenske kabele na njihove odgovarajuće priključke na WWAN kartici.
4. Ugradite:
 - a. poklopac kućišta
 - b. baterija
5. Slijedite upute u odlomku *Nakon rada na unutrašnjosti računala*.

Uklanjanje poklopaca kutova na kućištu

1. Slijedite postupke u poglavlju *Prije rada na unutrašnjosti računala*.
2. Uklonite:
 - a. baterija
 - b. poklopac kućišta
 - c. tvrdi pogon
3. Uklonite vijke koji pričvršćuju lijevi poklopac kuta na kućištu, podignite i izvadite iz računala.



4. Uklonite vijak koji pričvršćuje desni poklopac kuta na kućištu, podignite i izvadite iz računala.



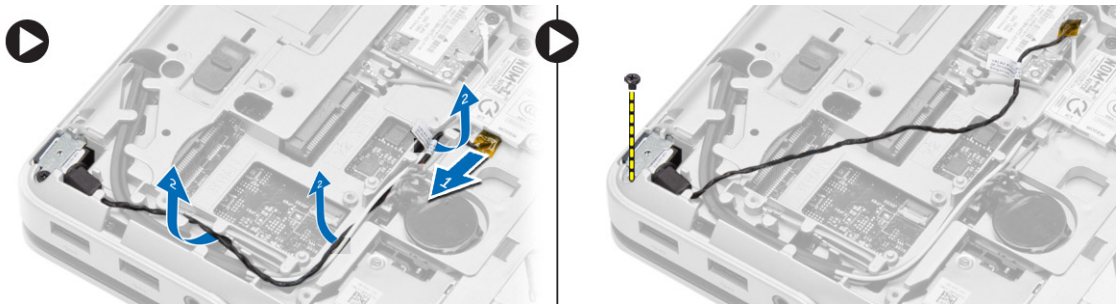
Ugradnja poklopaca kutova na kućištu

1. Postavite lijeve i desne poklopce kutova na kućištu kako biste ih poravnali s otvorima za vijke na računalo.
2. Pritegnite vijke kako biste pričvrstili poklopce kutova na kućištu na računalo.

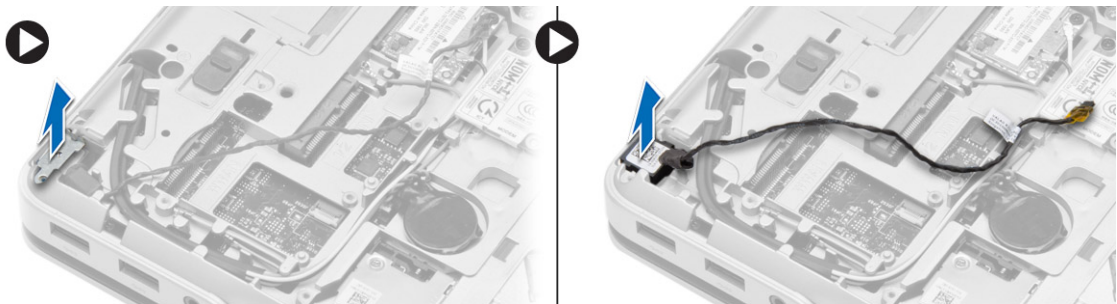
3. Ugradite:
 - a. poklopac kućišta
 - b. baterija
4. Slijedite upute u odlomku *Nakon rada na unutrašnjosti računala*.

Uklanjanje mrežnog priključka

1. Slijedite postupke u poglavlju *Prije rada na unutrašnjosti računala*.
2. Uklonite:
 - a. baterija
 - b. poklopac kućišta
 - c. poklopac kuta na kućištu (lijevi)
3. Izvedite sljedeće korake na način kako je prikazano u ilustraciji:
 - a. Odspojite kabel iz matične ploče [1].
 - b. Oslobodite kabel iz kanala za usmjeravanje [2].
 - c. Uklonite vijak koji pričvršćuje nosač priključka mreže na računalo.



4. Uklonite nosač priključka mreže iz računala. Podignite priključak mreže iz računala.



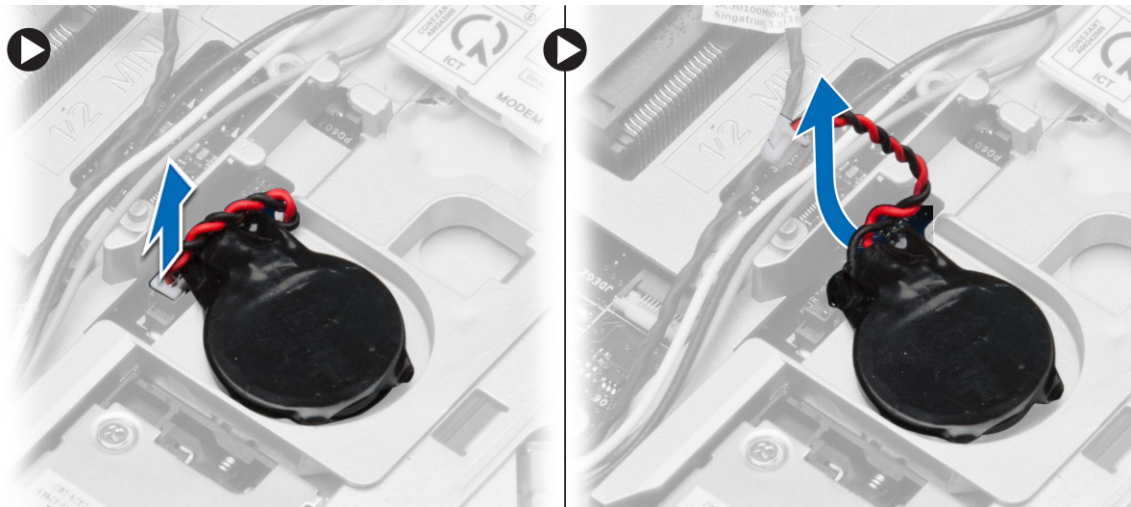
Ugradnja mrežnog priključka

1. Poravnajte priključak mreže u njegov položaj na računalo.
2. Postavite nosač priključka mreže na priključak mreže.
3. Pritegnite vijak kako biste pričvrstili nosač priključka mreže na računalo.
4. Provedite kabel kroz usmjerni kanal.
5. Priključite kabel na matičnu ploču.

6. Ugradite:
 - a. poklopac kuta na kućištu (lijevi)
 - b. poklopac kućišta
 - c. baterija
7. Slijedite upute u odlomku *Nakon rada na unutrašnjosti računala*.

Uklanjanje baterije na matičnoj ploči

1. Slijedite postupke u poglavlju *Prije rada na unutrašnjosti računala*.
2. Uklonite:
 - a. baterija
 - b. poklopac kućišta
3. Odspojite kabel baterije na matičnoj ploči, podignite bateriju na matičnoj ploči prema gore i izvadite je iz računala.




Ugradnja baterije na matičnoj ploči

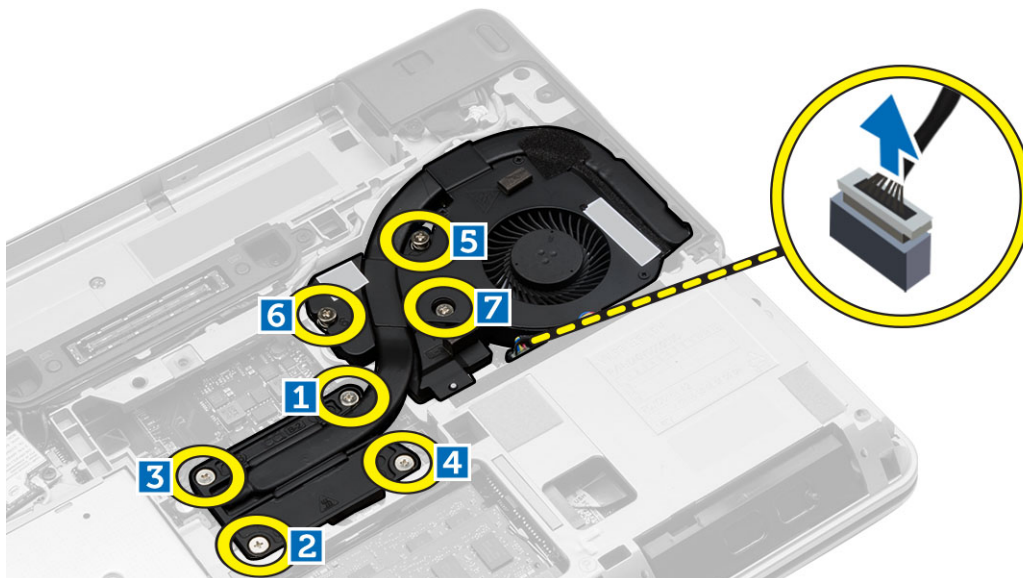
1. Postavite bateriju na matičnoj ploči u pripadajući utor.
2. Priključite kabel baterije na matičnoj ploči u matičnu ploču.
3. Ugradite:
 - a. poklopac kućišta
 - b. baterija
4. Slijedite upute u odlomku *Nakon rada na unutrašnjosti računala*.

Uklanjanje sklopa hladila

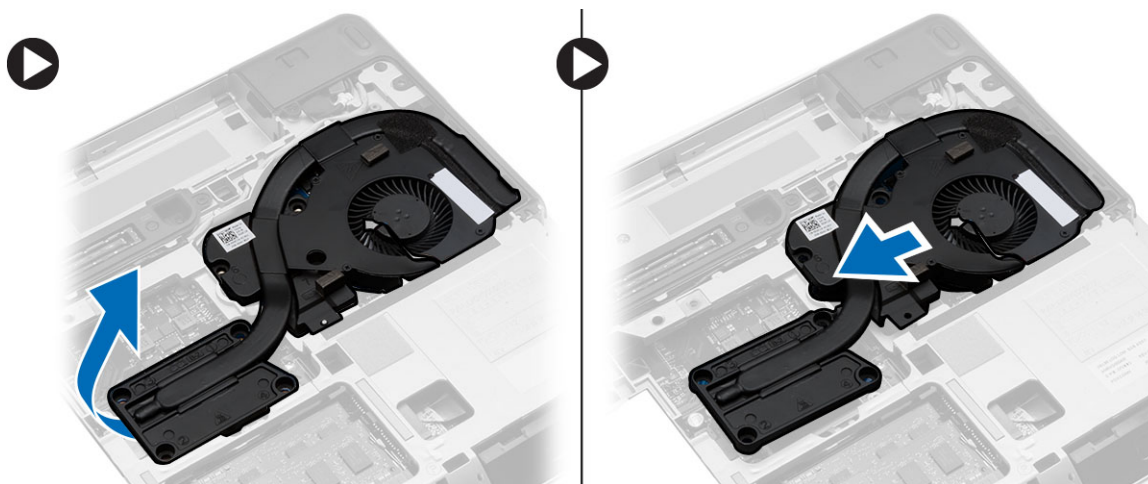
1. Slijedite postupke u poglavlju *Prije rada na unutrašnjosti računala*.
2. Uklonite:
 - a. baterija
 - b. poklopac kućišta

3. Odspojite kabel ventilatora i uklonite vijke koji pričvršćuju sklop hladila matičnu ploču.

 **NAPOMENA:** Uklonite vijke redosljedom kao što je prikazano na slici.



4. Izvedite sljedeće korake na način kako je prikazano u ilustraciji:
 - a. Podignite sklop hladila iz računala.
 - b. Izvucite sklop hladila.



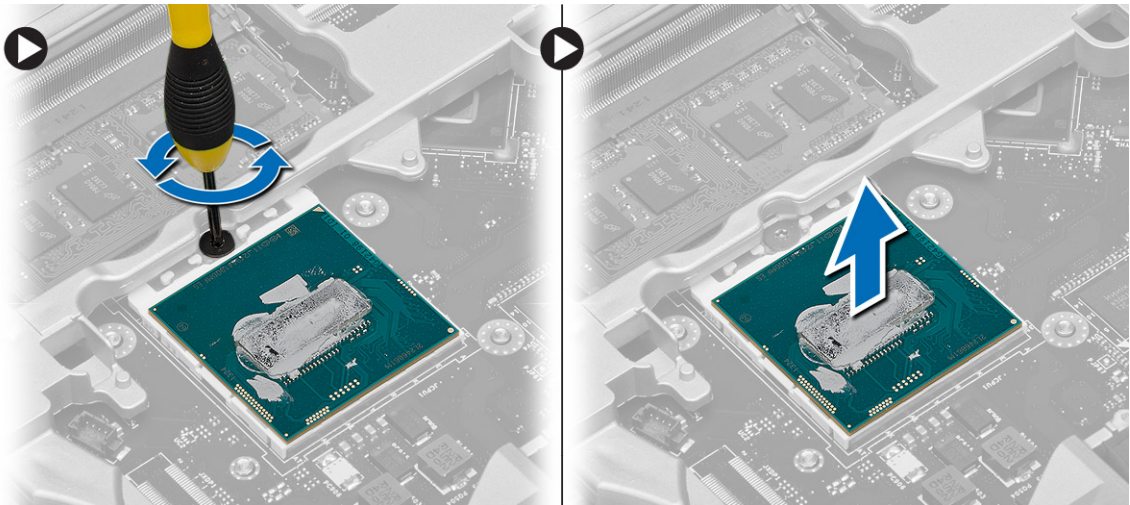
Ugradnja sklopa hladila

1. Umetnite sklop hladila u njegov položaj na matičnoj ploči.
2. Pritegnite pričvrzne vijke koji pričvršćuju sklop hladila na matičnu ploču.
3. Priključite kabel ventilatora na matičnu ploču.
4. Ugradite:
 - a. poklopac kućišta
 - b. baterija

5. Slijedite upute u odlomku *Nakon rada na unutrašnjosti računala*.

Uklanjanje procesora

1. Slijedite postupke u poglavlju *Prije rada na unutrašnjosti računala*.
2. Uklonite:
 - a. baterija
 - b. poklopac kućišta
 - c. sklop hladila
3. Zakrenite blokadu s ekscentrom procesora u smjeru suprotnom od kretanja kazaljki na satu. Uklonite procesor iz računala.



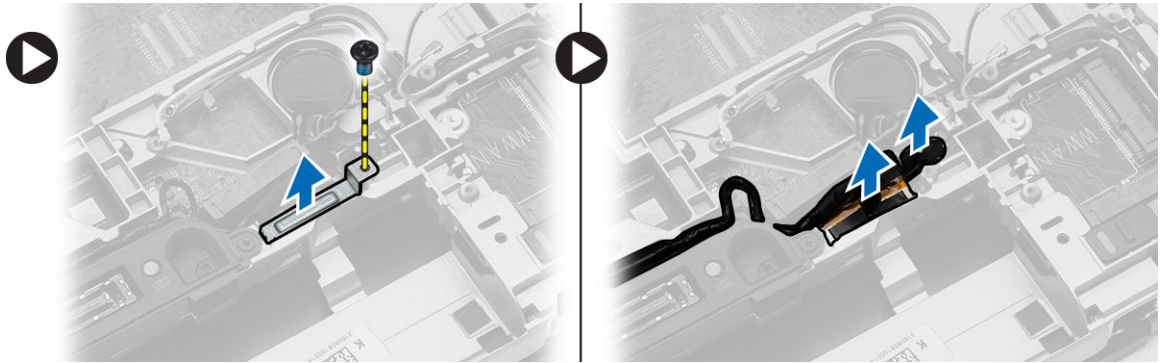
Ugradnja procesora

1. Poravnajte ureze na procesoru i utoru pa umetnite procesor u utor.
2. Zakrenite blokadu s ekscentrom procesora u smjeru kretanja kazaljki na satu.
3. Ugradite:
 - a. sklop hladila
 - b. poklopac kućišta
 - c. baterija
4. Slijedite upute u odlomku *Nakon rada na unutrašnjosti računala*.

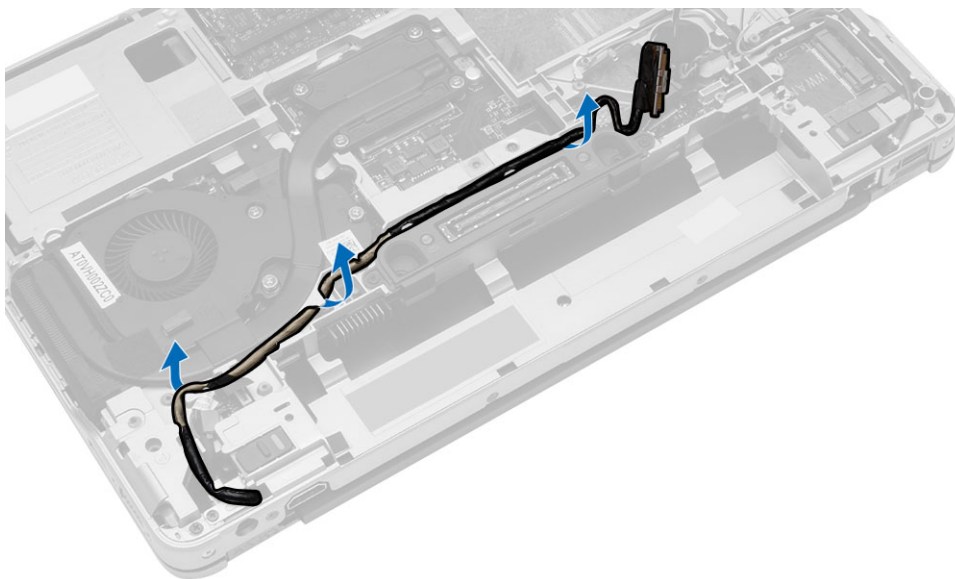
Uklanjanje priključka napajanja

1. Slijedite postupke u poglavlju *Prije rada na unutrašnjosti računala*.
2. Uklonite:
 - a. baterija
 - b. poklopce kuta na kućištu (desni)
 - c. poklopac kućišta

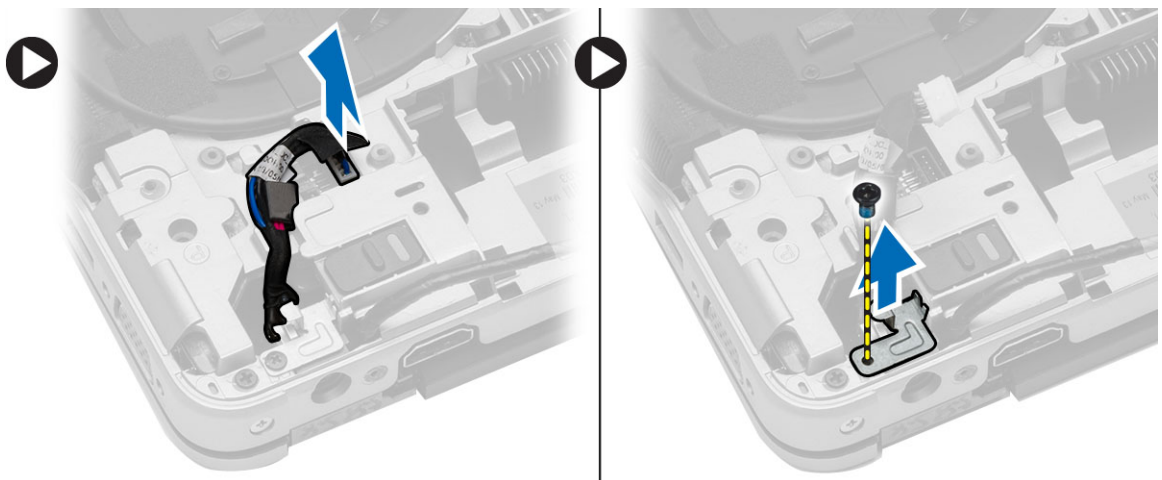
3. Uklonite vijak koji pričvršćuje nosač na računalo i odspojite kabel kamere koji pričvršćuje priključak napajanja na računalo.



4. Izvucite kabel kamere i LVDS kabel koji pričvršćuje priključak napajanja na računalo.



5. Odspojite kabel priključka napajanja i uklonite vijak koji pričvršćuje priključak napajanja na računalo.

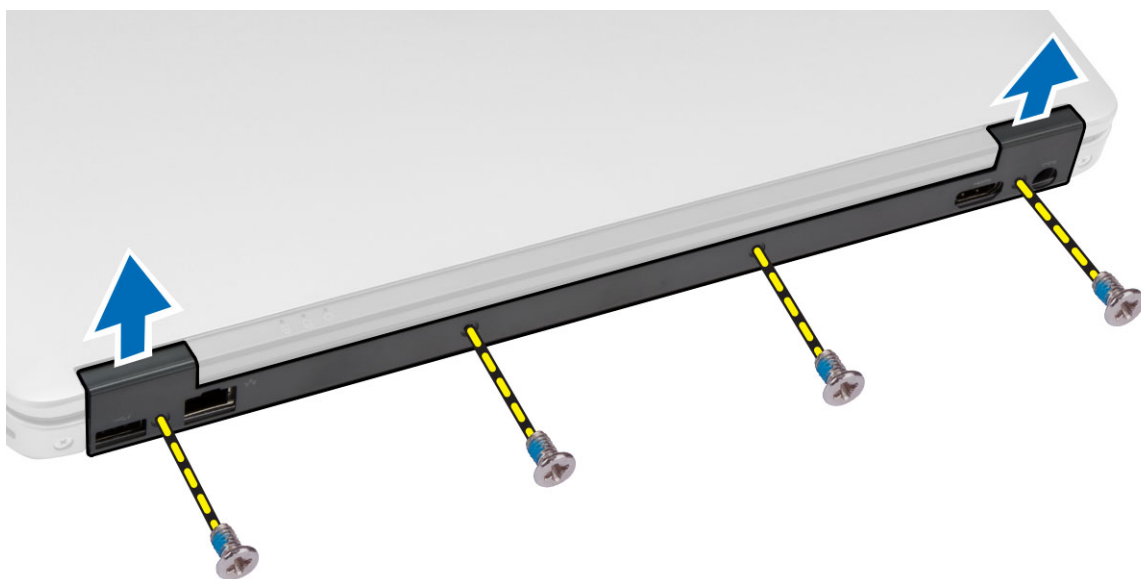


Ugradnja priključka napajanja

1. Umetnite priključak napajanja u njegov utor.
2. Priključite kabel priključka napajanja i pritegnite vijak koji pričvršćuje priključak napajanja na računalo.
3. Usmjerite kabel kamere i LVDS kabel koji pričvršćuje priključak napajanja na računalo.
4. Pritegnite vijak za osiguranje nosača priključka napajanja na računalo i priključite kabel kamere da pričvršćuje priključak napajanja na računalo.
5. Ugradite:
 - a. poklopac kućišta
 - b. poklopce kuta na kućištu (desni)
 - c. baterija
6. Slijedite upute u odlomku *Nakon rada na unutrašnjosti računala*.

Skidanje pokrova šarke zaslona

1. Slijedite postupke u poglavlju *Prije rada na unutrašnjosti računala*.
2. Uklonite bateriju.
3. Uklonite vijke koji pričvršćuju poklopac šarki zaslona na računalo i uklonite ga iz računala.

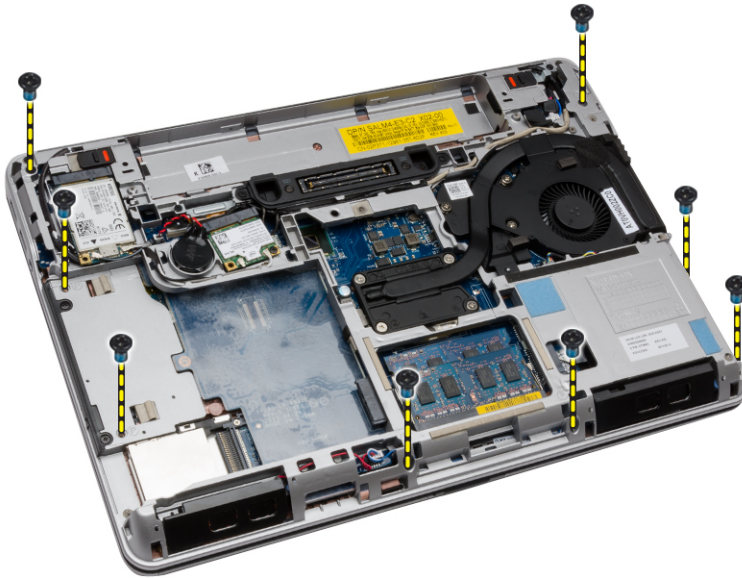


Ugradnja poklopca šarki zaslona

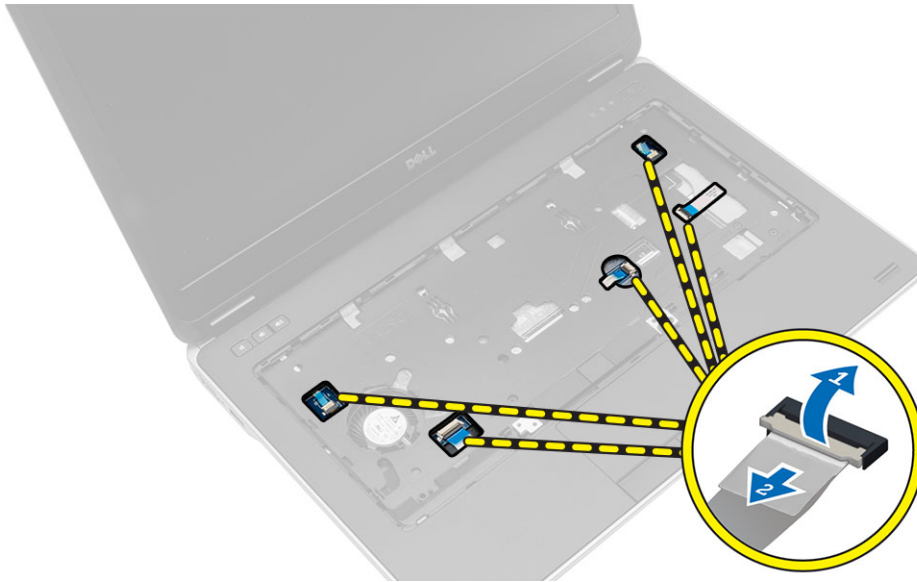
1. Poravnajte poklopac šarki zaslona s otvorima za vijke.
2. Pritegnite vijke koji pričvršćuju poklopac šarki zaslona na računalo.
3. Ugradite bateriju.
4. Slijedite upute u odlomku *Nakon rada na unutrašnjosti računala*.

Uklanjanje sklopa oslonca za ruku

1. Slijedite postupke u poglavlju *Prije rada na unutrašnjosti računala*.
2. Uklonite:
 - a. SD karticu
 - b. ExpressCard
 - c. baterija
 - d. okvir tipkovnice
 - e. tipkovnicu
 - f. tvrdi pogon
 - g. optički pogon
 - h. pokrov šarke zaslona
 - i. poklopac kućišta
 - j. poklopce na kutovima kućišta
3. Uklonite vijke koji pričvršćuju sklop oslonca za ruku na kućište računala.



4. Okrenite računalo i odspojite sljedeće kabele:
- medijsku ploču
 - Ploča jedinstvene sigurnosne sabirnice (USH)
 - podloga osjetljiva na dodir
 - Wi-Fi ploča
 - LED ploča



5. Uklonite vijke koji pričvršćuju sklop oslonca za ruku na računalo.



Ugradnja sklopa oslonca za ruku

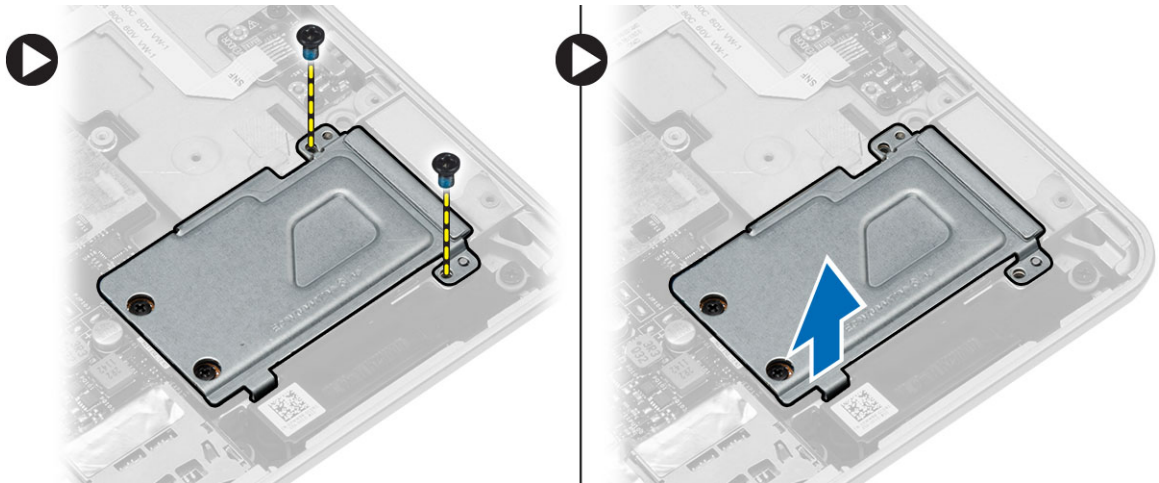
- Poravnajte sklop oslonca za ruku u njegov originalni položaj u računalo i umetnite ga na mjesto.
- Pritegnite vijke koji pričvršćuju sklop oslonca za ruku na računalo.

3. Priključite kabele sljedeće opreme:
 - a. medijsku ploču
 - b. Ploča jedinstvene sigurnosne sabirnice (USH)
 - c. podloga osjetljiva na dodir
 - d. Wi-Fi ploča
 - e. LED ploča
4. Preokrenite računalo i pritegnite vijke koji pričvršćuju sklop oslonca za ruku na kućište računala.
5. Ugradite:
 - a. poklopce na kutovima kućišta
 - b. poklopac kućišta
 - c. pokrov šarke zaslona
 - d. optički pogon
 - e. tvrdi pogon
 - f. tipkovnicu
 - g. okvir tipkovnice
 - h. baterija
 - i. ExpressCard
 - j. SD karticu
6. Slijedite upute u odlomku *Nakon rada na unutrašnjosti računala*.

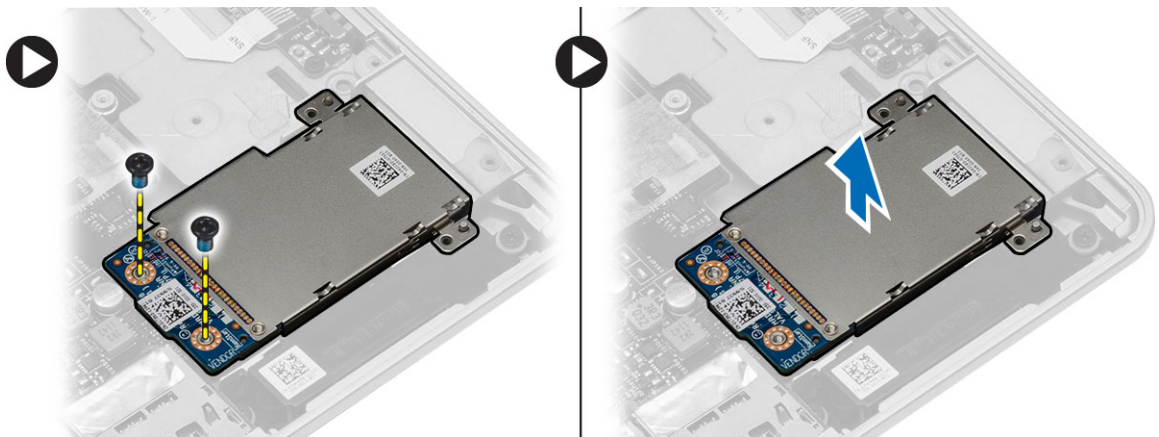
Uklanjanje okvira ExpressCard

1. Slijedite postupke u poglavlju *Prije rada na unutrašnjosti računala*.
2. Uklonite:
 - a. SD karticu
 - b. ExpressCard
 - c. baterija
 - d. okvir tipkovnice
 - e. tipkovnicu
 - f. tvrdi pogon
 - g. optički pogon
 - h. pokrov šarke zaslona
 - i. poklopac kućišta
 - j. poklopce na kutovima kućišta
 - k. sklop oslonca za dlan

3. Uklonite vijke koji pričvršćuju pokrov nosača ExpressCard na računalo. Uklonite pokrov nosača ExpressCard iz računala.



4. Uklonite vijke koji pričvršćuju nosač ExpressCard na računalo. Uklonite nosač ExpressCard iz računala.



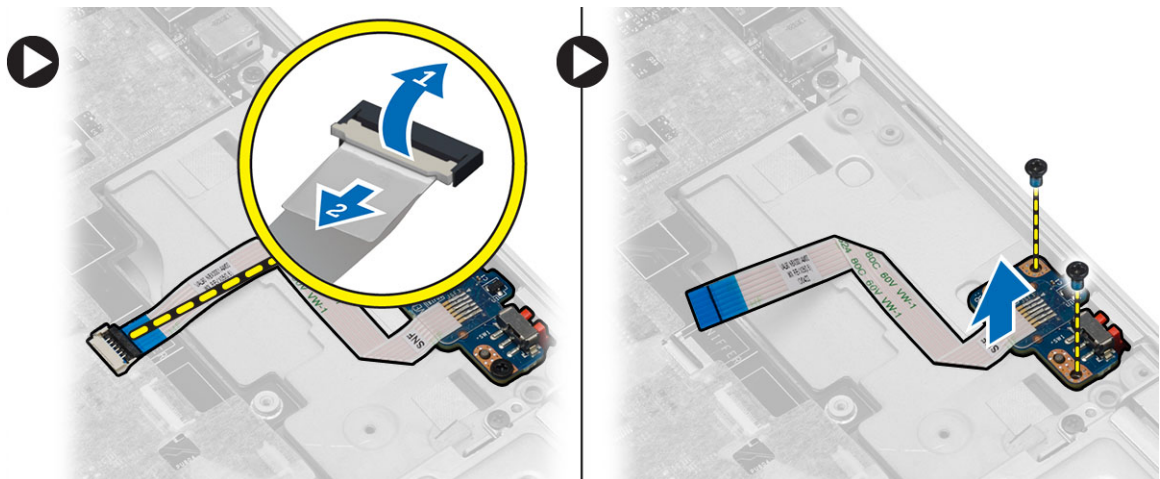
Ugradnja okvira ExpressCard

1. Postavite okvir kartice ExpressCard u njegov utor.
2. Pritegnite vijke koji pričvršćuju nosač ExpressCard na matičnu ploču.
3. Pritegnite vijak kako biste pričvrstili nosač ExpressCard na računalo.

4. Ugradite:
 - a. sklop oslonca za dlan
 - b. poklopce na kutovima kućišta
 - c. poklopac kućišta
 - d. pokrov šarke zaslona
 - e. optički pogon
 - f. tvrdi pogon
 - g. tipkovnicu
 - h. okvir tipkovnice
 - i. baterija
 - j. ExpressCard
 - k. SD karticu
5. Slijedite upute u odlomku *Nakon rada na unutrašnjosti računala.*

Uklanjanje pločice prekidača za WiFi

1. Slijedite postupke u poglavlju *Prije rada na unutrašnjosti računala.*
2. Uklonite:
 - a. SD karticu
 - b. ExpressCard
 - c. baterija
 - d. okvir tipkovnice
 - e. tipkovnicu
 - f. tvrdi pogon
 - g. optički pogon
 - h. pokrov šarke zaslona
 - i. poklopac kućišta
 - j. poklopce na kutovima kućišta
 - k. sklop oslonca za dlan
3. Izvedite sljedeće korake na način kako je prikazano u ilustraciji:
 - a. Odspojite kabel pločice prekidača za WiFi s matične ploče.
 - b. Uklonite vijke koji pričvršćuje pločicu prekidača WiFi i podignite je iz računala.



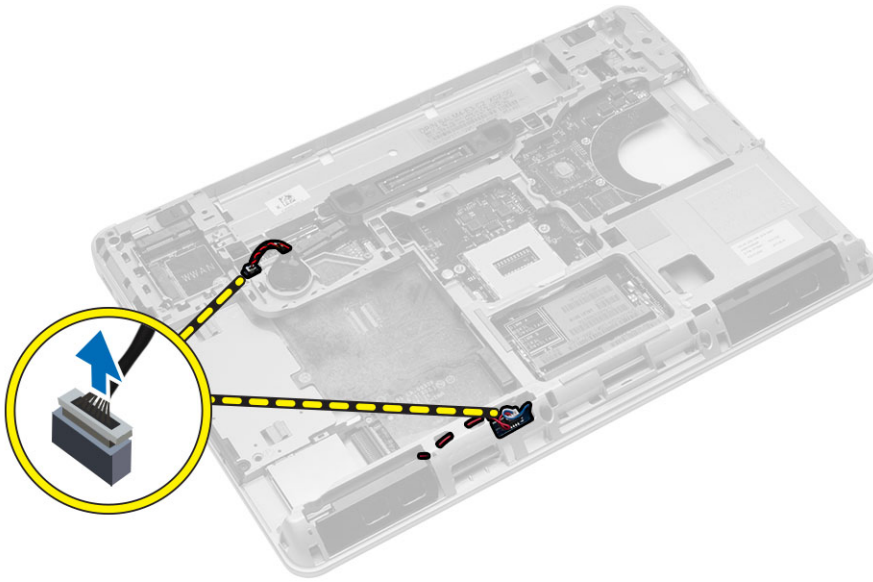
Ugradnja pločice prekidača za WiFi

1. Postavite pločicu prekidača za WiFi u njezin odjeljak.
2. Pritegnite vijak kako biste pričvrstili pločicu prekidača za WiFi na računalo.
3. Priključite kabel pločice prekidača za WiFi na matičnu ploču.
4. Ugradite:
 - a. sklop oslonca za dlan
 - b. poklopac kućišta
 - c. poklopce na kutovima kućišta
 - d. poklopce šarki zaslona
 - e. optički pogon
 - f. tvrdi pogon
 - g. tipkovnicu
 - h. okvir tipkovnice
 - i. baterija
 - j. ExpressCard
 - k. SD karticu
5. Slijedite upute u odlomku *Nakon rada na unutrašnjosti računala*.

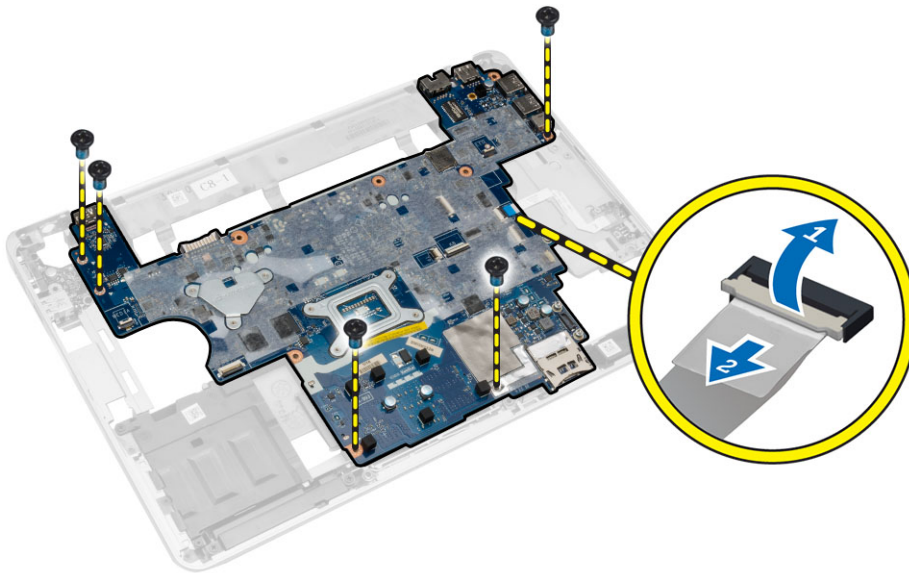
Uklanjanje matične ploče

1. Slijedite postupke u poglavlju *Prije rada na unutrašnjosti računala*.
2. Uklonite:
 - a. SD karticu
 - b. ExpressCard
 - c. baterija
 - d. okvir tipkovnice
 - e. tipkovnicu
 - f. tvrdi pogon
 - g. optički pogon
 - h. pokrov šarke zaslona
 - i. poklopac kućišta
 - j. poklopce na kutovima kućišta
 - k. priključak za napajanje
 - l. baterija na matičnoj ploči
 - m. memoriju
 - n. WLAN karticu
 - o. WWAN karticu
 - p. sklop hladila
 - q. procesor
 - r. sklop oslonca za dlan
 - s. okvir za ExpressCard

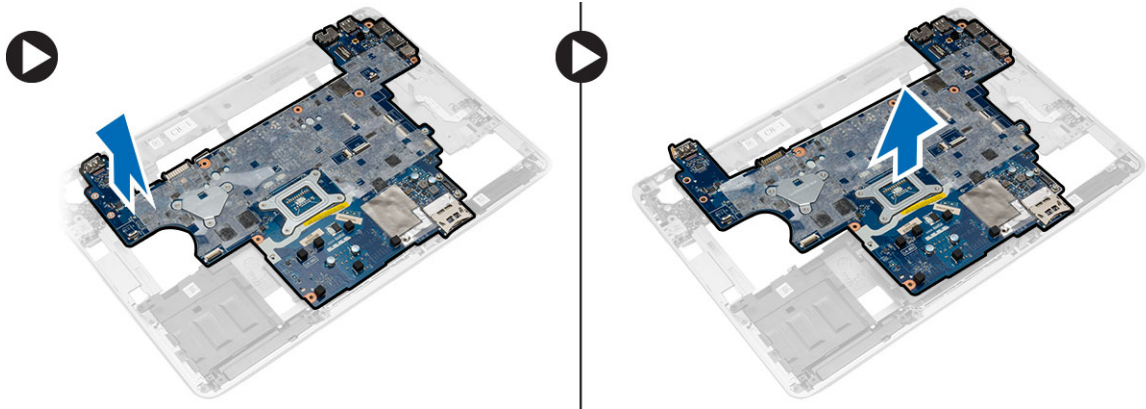
3. Odspojite bateriju na matičnoj ploči i kabele zvučnika s matične ploče.



4. Uklonite vijke koji pričvršćuju matičnu ploču na računalo i izvedite sljedeće korake kao što je prikazano na slici:
a. Podignite zasun koji osigurava kabel pločice prekidača za WiFi na matičnu ploču [1].
b. Odspojite kabel pločice prekidača za WiFi s matične ploče [2].



5. Podignite matičnu ploču iz računala.

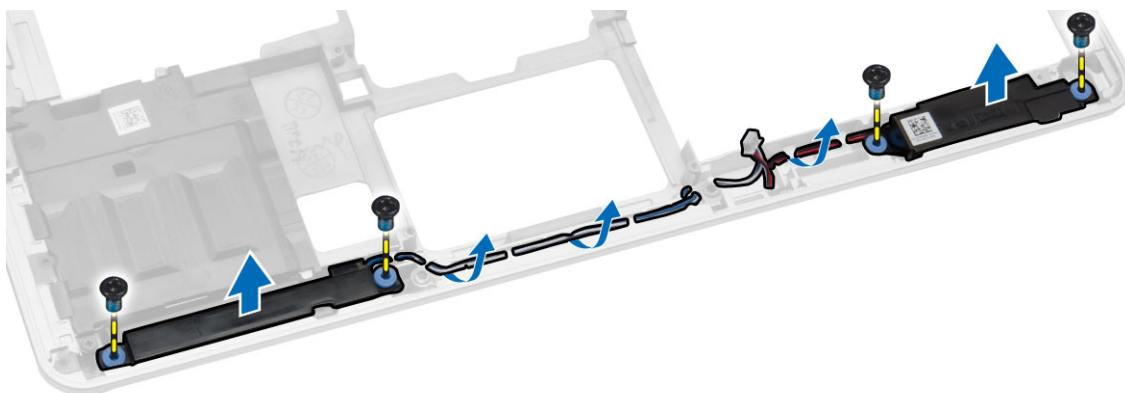


Ugradnja matične ploče

1. Postavite matičnu ploču kako biste je poravnali s ulazima na računalu.
2. Spojite kabel pločice prekidača za WiFi na matičnu ploču i pritegnite vijke kako biste je pričvrstili na matičnoj ploči.
3. Priključite kabele sljedećih dijelova na matičnu ploču:
 - a. zvučnik
 - b. baterija na matičnoj ploči
4. Ugradite:
 - a. okvir za ExpressCard
 - b. sklop oslonca za dlan
 - c. procesor
 - d. sklop hladila
 - e. WWAN
 - f. WLAN karticu
 - g. memoriju
 - h. baterija na matičnoj ploči
 - i. priključak za napajanje
 - j. poklopce na kutovima kućišta
 - k. poklopac kućišta
 - l. pokrov šarke zaslona
 - m. optički pogon
 - n. tvrdi pogon
 - o. okvir tipkovnice
 - p. tipkovnicu
 - q. baterija
 - r. ExpressCard
 - s. SD karticu
5. Slijedite upute u odlomku *Nakon rada na unutrašnjosti računala*.

Uklanjanje zvučnika

1. Slijedite postupke u poglavlju *Prije rada na unutrašnjosti računala*.
2. Uklonite:
 - a. SD karticu
 - b. ExpressCard
 - c. baterija
 - d. okvir tipkovnice
 - e. tipkovnicu
 - f. tvrdi pogon
 - g. optički pogon
 - h. pokrov šarke zaslona
 - i. poklopac kućišta
 - j. poklopce na kutovima kućišta
 - k. sklop oslonca za dlan
 - l. priključak za napajanje
 - m. baterija na matičnoj ploči
 - n. memoriju
 - o. WLAN karticu
 - p. WWAN karticu
 - q. sklop hladila
 - r. procesor
 - s. okvir za ExpressCard
 - t. sklop zaslona
 - u. matična ploča
3. Uklonite kabel zvučnika iz usmjernih kanala. Uklonite vijke koji pričvršćuju zvučnike na računalo i uklonite zvučnike iz računala.



Ugradnja zvučnika

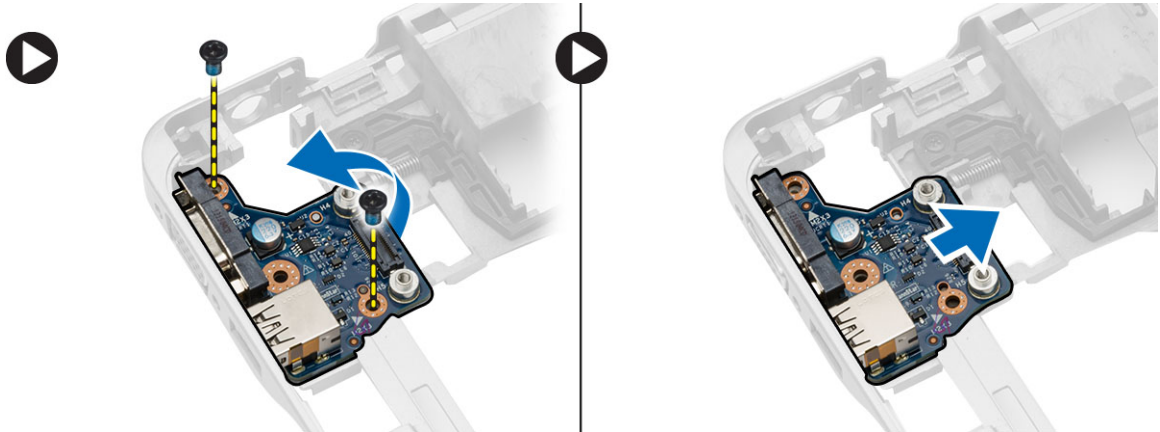
1. Poravnajte zvučnike u njihov položaj na računalu i provucite kabel zvučnika u usmjerne kanale na računalu.
2. Pritegnite vijke kako biste pričvrstili zvučnike.

3. Ugradite:
 - a. matična ploča
 - b. sklop zaslona
 - c. okvir za ExpressCard
 - d. procesor
 - e. sklop hladila
 - f. WWAN karticu
 - g. WLAN karticu
 - h. memoriju
 - i. baterija na matičnoj ploči
 - j. priključak za napajanje
 - k. sklop oslonca za dlan
 - l. poklopce na kutovima kućišta
 - m. poklopac kućišta
 - n. pokrov šarke zaslona
 - o. optički pogon
 - p. tvrdi pogon
 - q. tipkovnicu
 - r. baterija
 - s. ExpressCard
 - t. SD karticu
4. Slijedite upute u odlomku *Nakon rada na unutrašnjosti računala*.

Uklanjanje I/O (Ulaz/izlaz) ploče

1. Slijedite postupke u poglavlju *Prije rada na unutrašnjosti računala*.
2. Uklonite:
 - a. SD karticu
 - b. ekspres karticu
 - c. baterija
 - d. okvir tipkovnice
 - e. tipkovnicu
 - f. tvrdi pogon
 - g. optički pogon
 - h. pokrov šarke zaslona
 - i. poklopac kućišta
 - j. memoriju
 - k. WLAN karticu
 - l. WWAN karticu
 - m. poklopci kuta na kućištu
 - n. oslonac za ruku
 - o. zvučnik
 - p. sklop zaslona
 - q. matična ploča

3. Odspojite kabel I/O ploče iz matične ploče i uklonite vijke koji pričvršćuju I/O ploču na računalo. Uklonite I/O ploču iz računala.

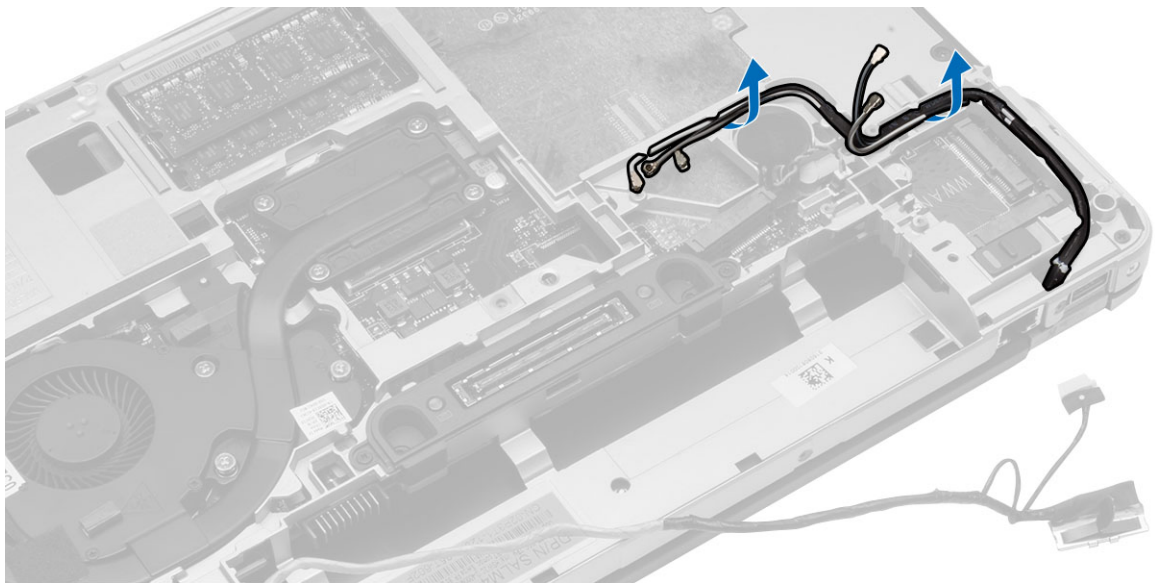


Ugradnja I/O ploče

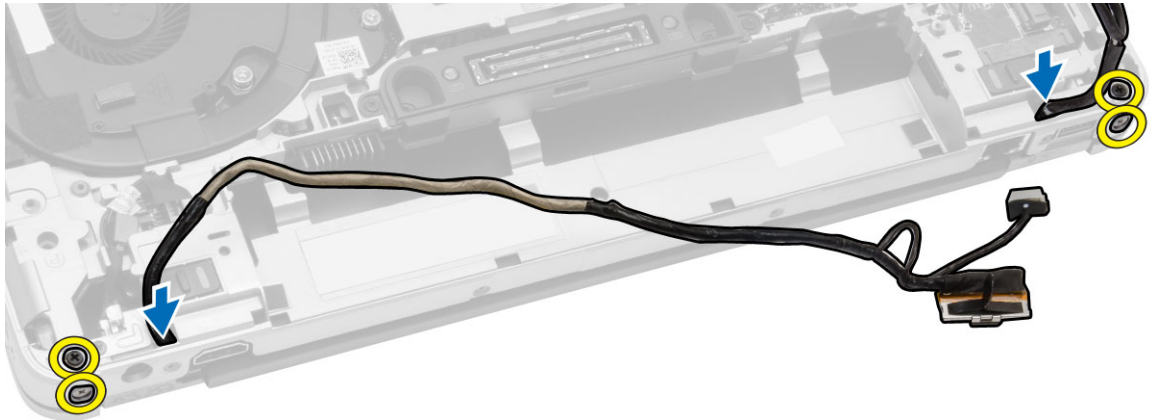
1. Postavite I/O ploču u njezin utor i umetnite je na mjesto.
2. Pritegnite vijke koji pričvršćuju U/I ploču.
3. Priključite kabel I/O na matičnu ploču.
4. Ugradite:
 - a. matična ploča
 - b. sklop zaslona
 - c. zvučnik
 - d. oslonac za ruku
 - e. poklopci kuta na kućištu
 - f. WWAN karticu
 - g. WLAN karticu
 - h. memoriju
 - i. poklopac kućišta
 - j. pokrov šarke zaslona
 - k. optički pogon
 - l. tipkovnicu
 - m. okvir tipkovnice
 - n. tvrdi pogon
 - o. baterija
 - p. nosač za express karticu
 - q. SD karticu
5. Slijedite upute u odlomku *Nakon rada na unutrašnjosti računala*.

Uklanjanje sklopa zaslona

1. Slijedite postupke u poglavlju *Prije rada na unutrašnjosti računala*.
2. Uklonite:
 - a. baterija
 - b. okvir tipkovnice
 - c. tipkovnicu
 - d. tvrdi pogon
 - e. optički pogon
 - f. pokrov šarke zaslona
 - g. poklopac kućišta
 - h. poklopce na kutovima kućišta
 - i. priključak za napajanje
 - j. sklop oslonca za dlan
3. Uklonite antenske kabele priključene za bežičnu mrežu i izvucite iz usmjernih kanala.



4. Uklonite vijke kojima je sklop zaslona pričvršćen na računalo. Odspojite kabel LVDS-a i oslobodite kabel LVDS-a i kabel kamere iz usmjernih kanala.



5. Uklonite sklop zaslona iz računala.



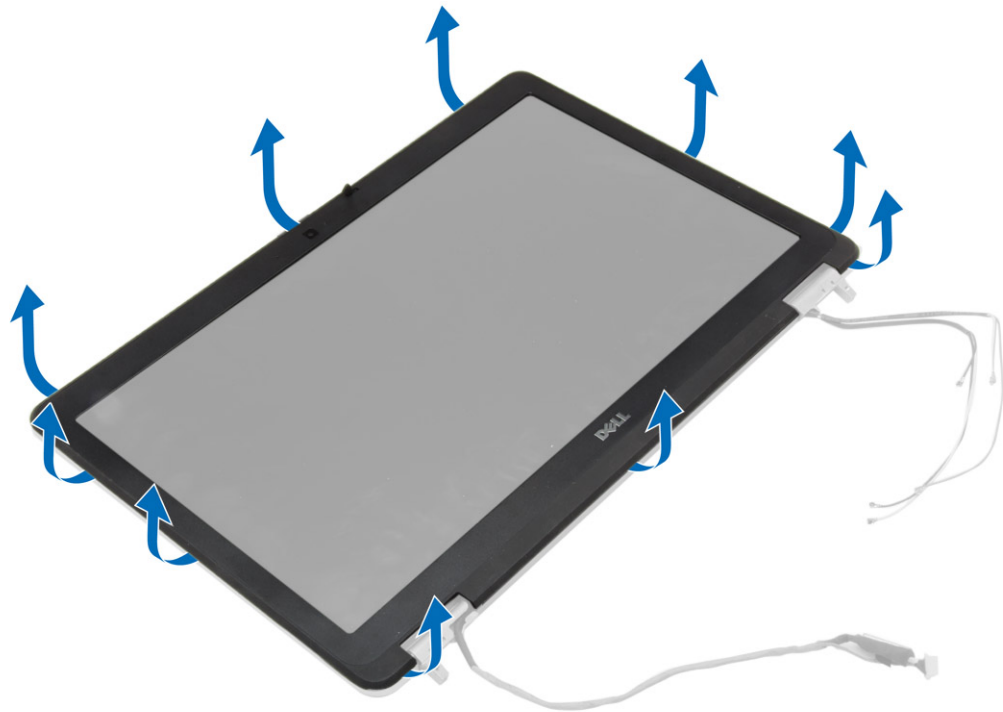
Ugradnja sklopa zaslona

1. Postavite sklop zaslona u njegov položaj u računalu.
2. Provedite kabel LVDS-a i kamere kroz kanal za usmjeravanje. Pritegnite vijke koji osiguravaju sklop zaslona.
3. Priključite antene za bežičnu vezu uz njihove kanale i priključite u stražnjem dijelu u odgovarajuće module za bežičnu vezu.

4. Ugradite:
 - a. sklop oslonca za dlan
 - b. priključak za napajanje
 - c. poklopce na kutovima kućišta
 - d. poklopac kućišta
 - e. pokrov šarke zaslona
 - f. optički pogon
 - g. tvrdi pogon
 - h. tipkovnicu
 - i. okvir tipkovnice
 - j. baterija
5. Slijedite upute u odlomku *Nakon rada na unutrašnjosti računala.*

Uklanjanje okvira zaslona

1. Slijedite postupke u poglavlju *Prije rada na unutrašnjosti računala.*
2. Uklonite:
 - a. baterija
 - b. poklopce šarki zaslona
 - c. poklopac kućišta
 - d. poklopce na kutovima kućišta
 - e. sklop zaslona
3. Izdignite uz rubove kako biste oslobodili okvir zaslona.



4. Uklonite okvir zaslona iz sklopa zaslona.

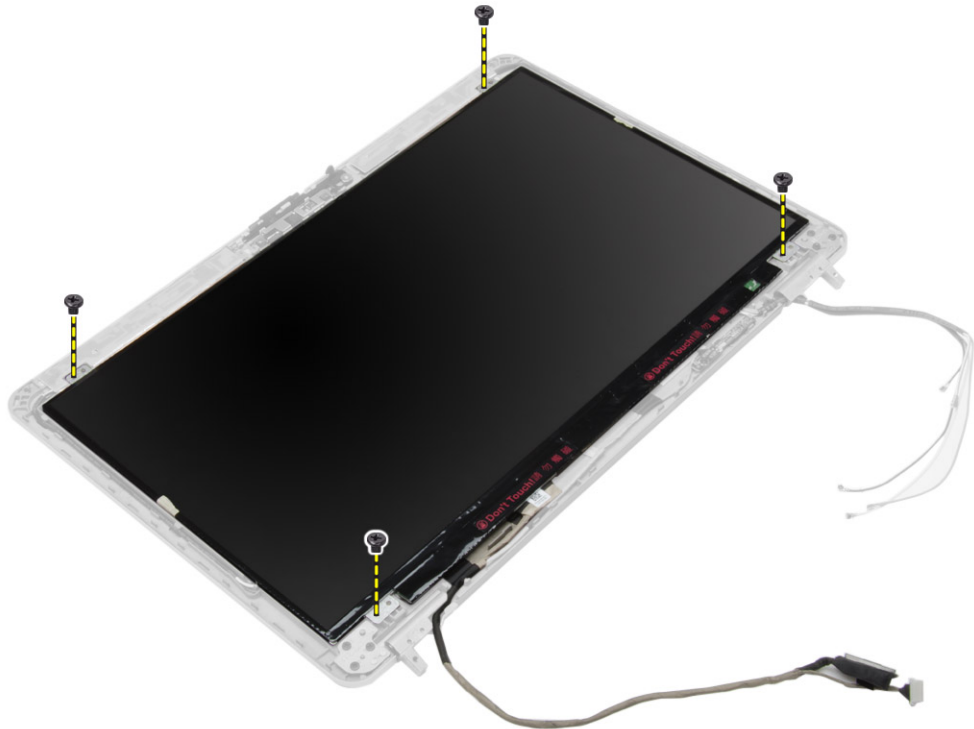


Ugradnja okvira zaslona

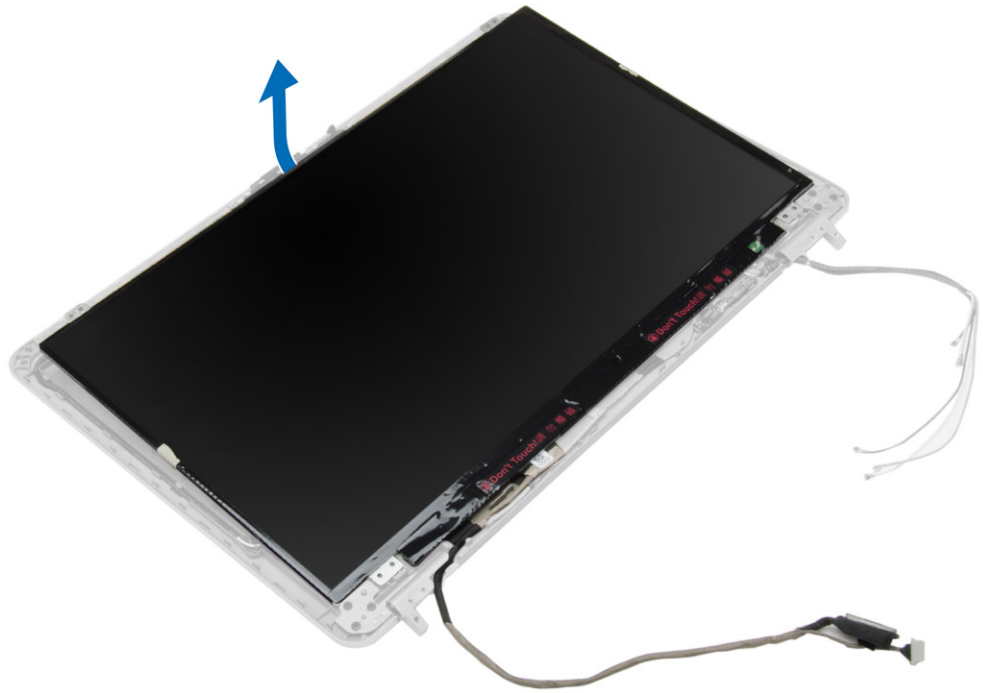
1. Postavite okvir zaslona na sklop zaslona.
2. Počevši od gornjeg kuta, pritišćite na okvir zaslona i pomičite se oko cijelog okvira sve dok ne usjedne na sklop zaslona.
3. Pritisnite lijeve i desne rubove okvira zaslona.
4. Ugradite:
 - a. sklop zaslona
 - b. poklopce na kutovima kućišta
 - c. poklopac kućišta
 - d. poklopce šarki zaslona
 - e. baterija
5. Slijedite upute u odlomku *Nakon rada na unutrašnjosti računala*.

Uklanjanje ploče zaslona

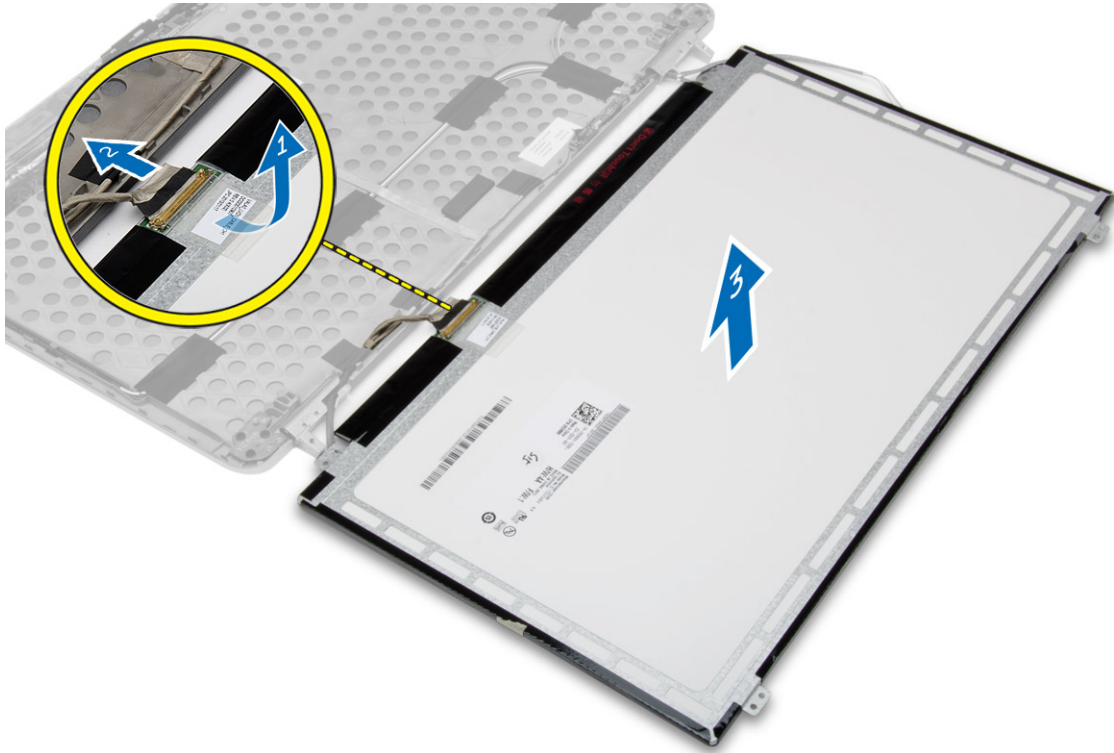
1. Slijedite postupke u poglavlju *Prije rada na unutrašnjosti računala*.
2. Uklonite:
 - a. baterija
 - b. poklopce šarki zaslona
 - c. poklopac kućišta
 - d. poklopce na kutovima kućišta
 - e. sklop zaslona
 - f. okvir zaslona
3. Uklonite vijke kojima je ploča zaslona pričvršćena na sklop zaslona.



4. Preokrenite ploču zaslona.



5. Odlijepite traku priključka kabela LVDS-a i odspojite kabel LVDS-a iz ploče zaslona. Uklonite ploču zaslona iz sklopa zaslona.

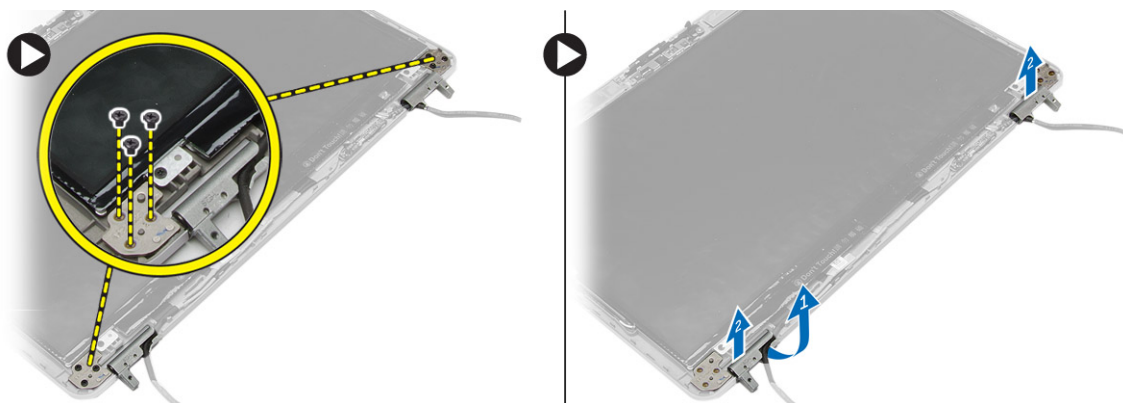


Ugradnja ploče zaslona

1. Spojite kabel LVDS-a i zalijepite traku priključka kabela LVDS-a:
2. Preokrenite zaslon i postavite ga na sklop zaslona.
3. Pritegnite vijke koji pričvršćuju ploču zaslona na sklop zaslona.
4. Ugradite:
 - a. okvir zaslona
 - b. sklop zaslona
 - c. poklopce na kutovima kućišta
 - d. poklopac kućišta
 - e. poklopce šarki zaslona
 - f. baterija
5. Slijedite upute u odlomku *Nakon rada na unutrašnjosti računala*.

Uklanjanje šarki zaslona

1. Slijedite postupke u poglavlju *Prije rada na unutrašnjosti računala*.
2. Uklonite:
 - a. baterija
 - b. poklopce šarki zaslona
 - c. poklopac kućišta
 - d. poklopce na kutovima kućišta
 - e. sklop zaslona
 - f. okvir zaslona
 - g. ploču zaslona
3. Izvedite sljedeće korake na način kako je prikazano u ilustraciji:
 - a. Uklonite vijke koji pričvršćuju šarke zaslona na sklop zaslona.
 - b. Uklonite šarke zaslona iz računala.

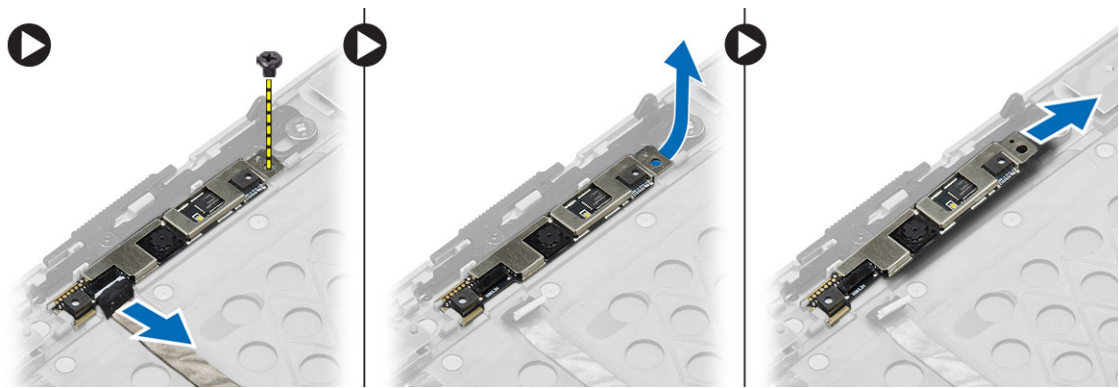


Ugradnja šarki zaslona

1. Postavite šarke zaslona na njihove položaje na računalu.
2. Pritegnite vijke koji pričvršćuju šarke zaslona na sklop zaslona.
3. Ugradite:
 - a. ploču zaslona
 - b. okvir zaslona
 - c. sklop zaslona
 - d. poklopce na kutovima kućišta
 - e. poklopac kućišta
 - f. poklopce šarki zaslona
 - g. baterija
4. Slijedite upute u odlomku *Nakon rada na unutrašnjosti računala*.

Uklanjanje kamere

1. Slijedite postupke u poglavlju *Prije rada na unutrašnjosti računala*.
2. Uklonite:
 - a. baterija
 - b. sklop zaslona
 - c. okvir zaslona
3. Izvedite sljedeće korake na način kako je prikazano u ilustraciji:
 - a. Odspojite kabel kamere.
 - b. Uklonite vijak koji pričvršćuje modul kamere.
 - c. Podignite modul kamere iz računala.



Ugradnja kamere

1. Postavite modul kamere u njegov utor na računalu.
2. Pritegnite vijke kojima je kamera pričvršćena za sklop zaslona.
3. Priključite kabel kamere.
4. Ugradite:
 - a. okvir zaslona
 - b. sklop zaslona
 - c. baterija
5. Slijedite upute u odlomku *Nakon rada na unutrašnjosti računala*.

Program za postavljanje sustava

Program za postavljanje sustava omogućuje vam da upravljate računalom hardvera i odredite opcije razina BIOS-. Iz programa za postavljanje sustava možete:

- promijeniti postavke NVRAM nakon što dodate ili uklonite hardver
- prikazati konfiguraciju hardvera sustava
- omogućiti ili onemogućiti integrirane uređaje
- postaviti pragove performansi i upravljanja napajanjem
- upravljati sigurnosti računala


Redosljed podizanja sustava

Redosljed podizanja sustava omogućuje vam da zaobiđete redosljed uređaja za podizanje-sustava i izravno podignete sustav s određenog uređaja (na primjer: optički pogon ili tvrdi pogon). Tijekom tijekom uključivanja samotestiranja (POST), kada se prikaže logotip Dell možete:

- pristupiti programu za postavljanje sustava pritiskom na tipku <F2>
- otvoriti izbornik za jednokratno podizanje sustava pritiskom tipke <F12>

Izbornik za jednokratno podizanje sustava prikazuje uređaje s kojih možete podignuti sustav uključujući opciju dijagnostike. Opcije izbornika za podizanje su:

- uklonjivi pogon (ako postoji)
- STXXXX pogon

 **NAPOMENA:** XXX označava broj SATA pogona.


- optički pogon
- dijagnostike

 **NAPOMENA:** Odabir dijagnostika prikazuje zaslon **ePSA dijagnostike**.


Zaslon za podizanje sustava također prikazuje opciju pristupa zaslonu programa za postavljanje sustava.

Navigacijske tipke


Sljedeća tablica prikazuje navigacijske tipke programa za postavljanje sustava.

 **NAPOMENA:** Za većinu opcija programa za postavljanje sustava promjene koje izvršite su zabilježene no nemaju učinak dok ponovno ne pokrenete sustav.

Tablica 1. Navigacijske tipke

Tipke	„Navigacija
Strelica gore	Vraća se na prethodno polje.
Strelica dolje	Pomiče se na sljedeće polje.
<Enter>	Omogućuje odabir vrijednosti u odabranom polju (ako postoji) ili slijedi vezu u polju.
Razmaknica	proširuje ili smanjuje padajući -popis, ako postoji.
<Tab>	Pomiče na sljedeće područje fokusa.
	 NAPOMENA: Samo za standardne grafičke preglednike.
<Esc>	Pomiče na prethodnu stranicu dok prikazujete glavni zaslon. Pritiskanje <Esc> u glavnom zaslonu prikazuje poruku koja zahtjeva da spremite nespriječene promjene i ponovno pokrenete sustav.
<F1>	Prikazuje datoteku pomoći programa za postavljanje sustava.

Opcije programa za postavljanje sustava

 **NAPOMENA:** Ovisno o računalu i instaliranim uređajima, stavke navedene u ovom odjeljku možda će se prikazati, a možda i neće.



Tablica 2. Općenito

Opcija	Opis
System Information	Ovaj odlomak navodi primarne značajke hardvera vašeg računala. <ul style="list-style-type: none"> • Podaci o sustavu - Prikazuju se verzija BIOS-a, oznaka za uslugu, oznaka sredstva, datum vlasništva, datum proizvodnje i Kôd za brzu uslugu. • Podaci o memoriji — Prikazuju se instalirana memorija, raspoloživa memorija, brzina memorije, načini rada memorijskih kanala, tehnologija memorije, veličina DIMM A, veličina DIMM B. • Podaci o procesoru - Prikazuje se Tip procesora, broj jezgri, ID procesora, trenutna brzina sata, minimalna brzina sata, maksimalna brzina sata, predmemorija procesora L3, predmemorija procesora, HT sukladnost i 64-bitna tehnologija. • Podaci o uređaju - Prikazuju se Primarni tvrdi pogon, Modularni pretinac uređaja, LOM MAC adresa, Audio kontroler , Video kontroler i Wi-Fi uređaja.
Battery Information	Prikazuje stanje napunjenosti baterije.
Boot Sequence	Omogućuje promjenu redoslijeda kojim računalo pokušava pronaći operacijski sustav. Sve su dolje navedene opcije odabrane. <ul style="list-style-type: none"> • Diskette Drive • Internal HDD

Opcija	Opis
	<ul style="list-style-type: none"> Onboard NIC (Ugrađeni NIC) USB Storage Device (USB uređaj za pohranu podataka) CD/DVD/CD-RW Drive (CD/DVD/CD-RW pogon) <p>Također možete odabrati opciju Boot List (Popis opcija podizanja). Opcije su:</p> <ul style="list-style-type: none"> Legacy (Naslijeđe, zadana postavka) UEFI
Advanced Boot Options	Enable Legacy Option ROMs (omogućeno po zadanoj postavci)
Date/Time	Omogućuje postavljanje datuma i vremena.

Tablica 3. Konfiguracija sustava

Opcija	Opis
Integrated NIC	<p>Omogućuje konfiguraciju integriranog mrežnog kontrolera. Opcije su:</p> <ul style="list-style-type: none"> Disabled (Onemogućeno) Enabled (Omogućeno) Enabled w/PXE (Omogućeno s PXE-om, zadana postavka) Omogući UEFI Network Stack - ako je omogućena ova opcija, UEFI protokoli umrežavanja su instalirani/dostupni, te omogućavaju da se prethodne OS i ranije OS funkcije umrežavanja koriste u svakoj omogućenoj NICs. ovo se može koristiti bez uključivanja PXE.
Parallel Port	<p>Omogućuje određivanje i postavljanje načina rada paralelnog priključka na priključnoj stanici. Paralelni priključak možete postaviti na:</p> <ul style="list-style-type: none"> Disabled (Onemogućeno) AT (zadana postavka) PS2 ECP
Serial Port	<p>Identificira i određuje postavke serijskog ulaza. Serijski ulaz možete postaviti na:</p> <ul style="list-style-type: none"> Disabled (Onemogućeno) COM1 (zadana postavka) COM2 COM3 COM4


Opcija	Opis
SATA Operation	<p> NAPOMENA: Operativni sustav može rasporediti izvore čak i ako su postavke onemogućene.</p> <p>Omogućuje vam da konfigurirate kontroler unutarnjeg SATA tvrdog pogona. Opcije su:</p> <ul style="list-style-type: none"> • Disabled (Onemogućeno) • ATA • AHCI • RAID On (zadana postavka)
Drives	<p> NAPOMENA: SATA je konfiguriran za održavanje RAID načina.</p> <p>Omogućuje vam da konfigurirate SATA pogone na matičnoj ploči. Opcije su:</p> <ul style="list-style-type: none"> • SATA-0 • SATA-1 • SATA-2 • SATA-4
SMART Reporting	<p>Zadana postavka: Svi su pogoni omogućeni.</p> <p>Ovo polje kontrolira jesu li pogreške tvrdog pogona za ugrađene pogone prijavljene tijekom podizanja sustava. Ova tehnologija dio je SMART (hr. tehnologija samostalnog nadziranja analize i izvješćivanja; eng. – Self Monitoring Analysis and Reporting Technology) specifikacije. Ova opcija je omogućena po zadanoj postavci.</p> <ul style="list-style-type: none"> • Omogući SMART izvješćivanje
USB Configuration	<p>Omogućuje vam da definirate USB konfiguraciju. Opcije su:</p> <ul style="list-style-type: none"> • Enable Boot Support (Omogući podršku podizanja sustava) • Enable External USB Port (Omogući vanjski USB ulaz) • Enable USB 3.0 Ports (Omogući USB 3.0 ulaze)
USB PowerShare	<p>Zadana postavka: Sve opcije su omogućene.</p> <p>Omogućuje konfiguriranje ponašanja značajke USB PowerShare. Opcija je prema zadanom onemogućena.</p> <ul style="list-style-type: none"> • Enable USB PowerShare (Omogući USB PowerShare)






Opcija	Opis
Audio	<p>Omogućuje vam da omogućite ili onemogućite integrirani upravljački uređaj za audio.</p> <ul style="list-style-type: none"> • Enable Audio (omogućeno po zadanoj postavci)
Keyboard Illumination	<p>Omogućuje odabir načina rada značajke osvjetljenja tipkovnice. Opcije su:</p> <ul style="list-style-type: none"> • Disabled (Onemogućeno, zadana postavka) • Razina je 25% • Razina je 50% • Razina je 75% • Razina je 100%
Unobtrusive Mode	<p>Omogućuje postavljanje načina rada kojim se isključuju sva svjetla i odašiljanje zvuka iz sustava. Opcija je prema zadanom onemogućena.</p>
Miscellaneous Devices	<p>Dopušta omogućavanje i onemogućavanje raznih ugrađenih uređaja. Opcije su:</p> <ul style="list-style-type: none"> • Omogućiti unutarnji modem • Enable Microphone (Omogućiti mikrofoni) • Enable Camera (Omogućiti kameru) • Omogućiti ležište modula • Enable ExpressCard (Omogućiti ExpressCard) • Enable Hard Drive Free Fall Protection (Omogućiti zaštitu tvrdog pogona od pada) <p>Zadana postavka: Svi uređaji su omogućeni. Možete odabrati ako želite omogućiti ili onemogućiti medijsku karticu. Opcije su:</p> <ul style="list-style-type: none"> • Omogućiti medijsku karticu (zadana postavka) • Onemogućiti medijsku karticu

Tablica 4. Video

Opcija	Opis
LCD Brightness	Omogućuje postavljanje svjetline zaslona kada je isključen senzor svjetla u okolini.



Tablica 5. Sigurnost

Opcija	Opis
Admin Password	<p>Omogućuje postavljanje, promjenu ili brisanje zaporke administratora (admin).</p> <p> NAPOMENA: Prije postavljanja zaporke sustava ili tvrdog pogona morate postaviti zaporku administratora.</p>

Opcija	Opis
	<p> NAPOMENA: Uspješne promjene zaporke odmah stupaju na snagu.</p> <p> NAPOMENA: Brisanjem zaporke administratora automatski se briše zaporka sustava i zaporka tvrdog pogona.</p> <p> NAPOMENA: Uspješne promjene zaporke odmah stupaju na snagu.</p> <p>Zadana postavka: Not Set (Nije postavljeno)</p>
System Password	<p>Omogućuje postavljanje, promjenu ili brisanje zaporke sustava.</p> <p> NAPOMENA: Uspješne promjene zaporke odmah stupaju na snagu.</p> <p>Zadana postavka: Not Set (Nije postavljeno)</p>
Internal HDD-0 Password	<p>Ovo polje omogućuje vam da postavite, promijenite ili obrišete zaporku administratora (admin, nekad se zove zaporka „postavljanja“). Kad je postavljena lozinka administratora omogućuje nekoliko sigurnosnih značajki.</p> <p>Po zadanoj postavci pogon neće imati zaporku za postavljanje.</p> <ul style="list-style-type: none"> • Unesite staru zaporku • Unesite novu zaporku • Potvrdite zaporku
Strong Password	<p>Omogućuje vam da uključite opciju da uvijek postavljate jake zaporkе.</p> <p>Zadana postavka: Nije odabrana opcija Enable Strong Password (Omogući jaku zaporku).</p>
Password Configuration	<p>Možete definirati duljinu zaporke. Min = 4, Maks. = 32</p>
Password Bypass	<p>Omogućuje vam da omogućite ili onemogućite odobrenje za zaobilazanje zaporke sustava i unutarnjeg HDD-a kad su postavljene. Opcije su:</p> <ul style="list-style-type: none"> • Disabled (Onemogućeno, zadana postavka) • Reboot bypass (Zaobilazanje pri ponovnom pokretanju)
Password Change	<p>Omogućuje vam da omogućite ili onemogućite dopuštenje za promjenu zaporki sustava ili tvrdog pogona kada je postavljena zaporka administratora.</p> <p>Dopusti promjene zaporke koje nisu administratorske (zadana postavka)</p>
Non-Admin Setup Changes	<p>Omogućuje vam odrediti jesu li dopuštene promjene opcija postavki kada je postavljena zaporka administratora. Opcija je onemogućena po zadanoj postavci.</p>
TPM Security	<p>Omogućuje vam da omogućite pouzdani modul platforme (eng. Trusted Platform Module (TPM) tijekom POST-a. Opcija je onemogućena po zadanoj postavci.</p>
Computrace	<p>Omogućuje vam aktivaciju ili deaktivaciju opcionalnog Computrace softvera. Opcije su:</p> <ul style="list-style-type: none"> • Deactivate (Deaktiviraj, zadana postavka) • Disable (Onemogući) • Activate (Aktiviraj) <p> NAPOMENA: Opcije Activate (Aktiviraj) i Disable (Onemogući) trajno će aktivirati ili onemogućiti značajku i daljnje promjene neće biti dopuštene.</p>
CPU XD Support	<p>Omogućuje vam da omogućite način rada Onemogućeno izvršenje procesora.</p> <p>Omogući CPU XD podršku (zadana postavka)</p>

Opcija	Opis
OROM Keyboard Access	<p>Omogućuje vam postavljanje pristupa za otvaranje zaslona za konfiguriranje opcija ROM-a pomoću tipkovničkih prečaca tijekom podizanja sustava. Opcije su:</p> <ul style="list-style-type: none"> • Enable (Omogući, zadana postavka) • One Time Enable (Jednokratno omogući) • Disable (Onemogući)
Admin Setup Lockout	<p>Omogućuje vam da omogućite ili onemogućite opciju za ulaz u postavljanje kad je postavljena zaporka administratora.</p> <ul style="list-style-type: none"> • Omogući zaključavanje postavljanja administratora - Ova opcija nije postavljena po zadanoj postavci.

Tablica 6. Secure Boot


Opcija	Opis
Secure Boot Enable	<p>Omogućuje vam da omogućite ili onemogućite funkciju sigurnog podizanja sustava. Opcije su:</p> <ul style="list-style-type: none"> • Disabled (Onemogućeno, zadana postavka) • Enabled (Omogućeno) <p> NAPOMENA: Za omogućavanje sustava potrebno je isključiti UEFI boot mode i enable legacy option ROMs.</p>
Expert Key Management	<p>Omogućuje vam da rukujete bazama podataka sigurnosnih ključeva samo ako je sustav u Prilagođenom načinu rada. Opcija Omogući prilagođeni način rada je onemogućena po zadanoj postavci. Opcije su:</p> <ul style="list-style-type: none"> • PK • KEK • db • dbx <p>Ako omogućite Prilagođeni način rada, pojavljuju se odgovarajuće opcije za PK, KEK, db i dbx. Opcije su:</p> <ul style="list-style-type: none"> • Spremi u datoteku- Sprema ključ u datoteku koju je odabrao korisnik • Zamijeni iz datoteka- Zamjenjuje trenutni ključ s ključem iz datoteke koju je odabrao korisnik • Dodaj iz datoteka- Dodaje ključ u trenutnu bazu podataka iz datoteke koju je odabrao korisnik • Obriši- Briše odabrane ključeve • Poništi sve ključeve- Poništava sve na zadane postavke • Obriši sve ključeve- Briše sve ključeve <p> NAPOMENA: Ako onemogućite Prilagođeni način, sve promjene bit će obrisane, a svi ključevi vratit će se na zadane postavke.</p>

Tablica 7. Performanse

Opcija	Opis
Multi Core Support	<p>Ovo polje određuje hoće li proces imati omogućenu jednu ili sve jezgre. Performanse nekih programa poboljšat će se s dodatnim jezgrama. Ova je opcija prema zadanoj omogućena. Omogućuje vam da omogućite ili onemogućite podršku procesora za više jezgri. Opcije su:</p> <ul style="list-style-type: none"> • All (Sve, zadana postavka) • 1 • 2
Intel SpeedStep	<p>Omogućuje vam da omogućite ili onemogućite značajku Intel SpeedStep.</p> <p>Zadana postavka: Enable Intel SpeedStep (Omogući Intel SpeedStep)</p>
C States Control	<p>Omogućuje vam da omogućite ili onemogućite dodatne korake stanja mirovanja procesora. Ova opcija je omogućena po zadanoj postavci.</p>
Limit CPUID	<p>Omogućuje vam da ograničite maksimalnu vrijednost koju podržava funkcija standardnog procesora CPUID. Opcija je onemogućena po zadanoj postavci.</p>
Intel TurboBoost	<p>Omogućuje vam da omogućite ili onemogućite Intel TurboBoost način rada procesora.</p> <p>Zadana postavka: Enable Intel TurboBoost (Omogući Intel TurboBoost)</p>
Hyper-Thread Control	<p>Omogućuje vam da omogućite ili onemogućite HyperThreading u procesoru.</p> <p>Zadana postavka: Enabled (Omogućeno)</p>
Rapid Start Technology	<p>Omogućuje vam postavljanje brzog vremena pokretanja. Opcija je omogućena po zadanoj postavci.</p>

Tablica 8. Upravljanje napajanjem

Opcija	Opis
AC Behavior	<p>Omogućuje automatsko uključivanje računala kada je AC adapter uključen. Opcija je onemogućena.</p> <ul style="list-style-type: none"> • Wake on AC (Pokretanje na AC)
Auto On Time	<p>Omogućuje vam da odredite vrijeme u kojemu se računalo mora automatski uključiti. Opcije su:</p> <ul style="list-style-type: none"> • Disabled (Onemogućeno, zadana postavka) • Every Day (Svaki dan) • Weekdays (U tjednu)

Opcija	Opis
	<ul style="list-style-type: none"> • Odabranim danima - Sustav se uključuje u gore navedene dana u vrijeme koje ste specificirali. <p> NAPOMENA: Ova značajka ne radi ako računalo isključite putem prekidača na produžnom kabelu ili prednaponskoj zaštiti ili ako je značajka Automatsko uključivanje postavljeno je na onemogućeno.</p>
USB Wake Support	<p>Omogućuje uključivanje računala iz stanja pripravnosti putem USB uređaja. Opcija je onemogućena.</p> <ul style="list-style-type: none"> • Enable USB Wake Support (Omogući podršku za pokretanje putem USB uređaja)
Wireless Radio Control	<p>Omogućuje upravljanje WLAN i WWAN radiovezom. Opcije su:</p> <ul style="list-style-type: none"> • Control WLAN radio (Upravljaj WLAN radiovezom) • Control WWAN radio (Upravljaj WWAN radiovezom) <p>Zadane postavke: obje su opcije onemogućene.</p>
Wake on LAN/WLAN	<p>Ova opcija omogućuje računalo uključivanje iz stanja isključenosti kad je aktivirano posebnim LAN signalom. Pokretanje iz stanja mirovanja nije pod utjecajem ove postavke i mora biti omogućeno u operacijskom sustavu. Ova funkcija radi samo kad je računalo priključeno na AC napajanje.</p> <ul style="list-style-type: none"> • Disabled (Onemogućeno) – ne dopušta pokretanje sustava posebnim LAN signalima kada primi signal za podizanje od LAN-a ili bežičnog LAN-a. (zadana postavka) • LAN Only (Samo LAN) – dopušta uključivanje sustava koje je potaknuto posebnim LAN signalima. • WLAN Only (Samo WLAN) • LAN or WLAN (LAN ili WLAN) • LAN with PXE Boot (LAN pomoću PXE podizanja)
Block Sleep	<p>Omogućuje blokiranje prelaska računala u stanje mirovanja. Opcija je prema zadanom onemogućena.</p> <ul style="list-style-type: none"> • Block Sleep (Blokiraj spavanje) (S3)
Peak Shift	<p>Omogućuje vam da postavite vršno opterećenje. Opcija je onemogućena po zadanoj postavci.</p>
Advanced Battery Charge Configuration	<p>Omogućuje vam da omogućite način naprednog punjenja baterije. Opcija je onemogućena po zadanoj postavci.</p>
Primary Battery Charge Configuration	<p>Baterija s dugim vijekom trajanja je trenutačno priključena. konfiguracija za punjenje ne može se promijeniti s ovom vrstom baterije.</p>
Battery Slice Charge Configuration	<p>Omogućuje određivanje načina punjenja baterije. Opcije su:</p> <ul style="list-style-type: none"> • Standard Charge (Standardno punjenje) • Express Charge (Brzo punjenje, zadana postavka)
Intel(R) Smart Connect Technology	<p>Omogućuje da sustav osjeti bežične veze u blizini dok je u stanju mirovanja. Opcija je omogućena po zadanoj postavci.</p>

Tablica 9. POST Behavior

Opcija	Opis
Adapter Warnings	Omogućuje aktiviranje poruka upozorenja adaptera kada se upotrebljavaju određeni adapteri za napajanje. Opcija je prema zadanom omogućena. <ul style="list-style-type: none"> • Enable Adapter Warnings (Omogući upozorenja adaptera)
Keypad (Embedded)	Omogućuje vam da odaberete jedan od načina za aktivaciju tipkovnice koja je ugrađena u unutarnju tipkovnicu. Opcije su: <ul style="list-style-type: none"> • Fn Key Only (zadana postavka) • Tipkom Numlock
Mouse/Touchpad	Omogućuje vam da odredite kako računalo tretira unose miša i podloge osjetljive na dodir. Opcije su: <ul style="list-style-type: none"> • Serial Mouse (Serijski miš) • PS2 Mouse (PS2 miš) • Touchpad/PS-2 Mouse (Podloga osjetljiva na dodir/PS-2 miš, zadana postavka)
Numlock Enable	Određuje može li se funkcija NumLock omogućiti prilikom podizanja sustava. Ova je opcija prema zadanom omogućena. <ul style="list-style-type: none"> • Enable Numlock (Omogući Numlock)
Fn Key Emulation	Omogućuje usklađivanje funkcije tipke <Scroll Lock> na PS-2 tipkovnici s funkcijom tipke<Fn> na ugrađenoj tipkovnici. Opcija je prema zadanom omogućena. <ul style="list-style-type: none"> • Enable Fn Key Emulation (Omogući emulaciju tipke Fn)
Fastboot	Omogućuje ubrzanje postupaka podizanja Opcije su: <ul style="list-style-type: none"> • Minimalno • Temeljito (zadana postavka) • Auto
Extend BIOS POST Time	Omogućuje vam da izradite dodatnu odgodu posizanja sustava: Opcije su: <ul style="list-style-type: none"> • 0 sekunda (zadana postavka) • 5 sekunda • 10 sekunda
MEBx Hotkey	Omogućuje vam da po potrebi omogućite funkciju MEBx hotkey. opcije su omogućene po zadanoj postavci.

Tablica 10. Podrška virtualizaciji

Opcija	Opis
Virtualization	Ova opcija specificira može li monitor virtualnog stroja (VMM) iskoristiti mogućnosti dodatnog softvera koji daje tehnologija Intel Virtualization. <ul style="list-style-type: none"> • Enable Intel Virtualization Technology (Omogući tehnologiju Intel Virtualization) – zadana postavka.

Tablica 11. Bežično

Opcija	Opis
Wireless Switch	Omogućuje vam da odredite kojim se bežičnim uređajem može upravljati pomoću prekidača za bežičnu vezu. Opcije su: <ul style="list-style-type: none"> • WWAN • WiGig • WLAN • Bluetooth <p>Sve su opcije prema zadanom omogućene.</p>
Wireless Device Enable	Omogućuje aktivaciju ili deaktivaciju bežičnih uređaja. Opcije su: <ul style="list-style-type: none"> • WWAN • Bluetooth • WLAN/WiGig <p>Sve su opcije prema zadanom omogućene.</p>

Tablica 12. Održavanje

Opcija	Opis
Service Tag	Prikazuje servisnu oznaku vašeg računala.
Asset Tag	Omogućuje vam da izradite oznaku sustava računala ako oznaka računala još nije postavljena. Ova opcija nije postavljena po zadanoj postavci.

Tablica 13. Dnevnicí sustava

Opcija	Opis
BIOS events	Prikazuje dnevnik događanja sustava i omogućuje vam brisanje tih dnevnika.
Thermal Events	Prikazuje dnevnik toplinskih događanja i omogućuje vam brisanje dnevnika.
Power Events	Prikazuje dnevnik događanja napajanja i omogućuje vam brisanje dnevnika.

Ažuriranje BIOS-a

Preporučujemo da ažurirate BIOS (program za postavljanje sustava), kod zamijene matične ploče ili ako je ažuriranje odstupno. Za prijenosna računala osigurajte da je baterija potpuno napunjena i priključena na utičnicu

1. Ponovno pokrenite računalo.
2. Idite na dell.com/support.
3. Ako imate servisnu oznaku ili kôd za brzu uslugu:



NAPOMENA: Za lociranje servisne oznake kliknite na **Gdje je moja servisna oznaka?**



NAPOMENA: Ako ne možete pronaći servisnu oznaku, kliknite na **Detektiraj servisnu oznaku**. Nastavite s uputama na zaslonu.

4. Upišite **Servisnu oznaku** ili **Kôd za brzu uslugu** i kliknite na **Pošalji**.
5. Ako ne možete locirati ili pronaći servisnu oznaku, kliknite na Kategorije proizvoda u vašem računalu.
6. Odaberite **Vrstu proizvoda** iz popisa.
7. Odaberite model računala i pojavljuje se stranica **Podrška proizvodu**.

8. Kliknite na **Upravljački programi i preuzimanja**.
9. Na zaslonu Upravljački programi i preuzimanja, pod padajućim popisom **Operacijski sustav**, odaberite **BIOS**.
10. Identificirajte najnoviju datoteku BIOS-a i kliknite na **Preuzmi datoteku**.
11. Odaberite željeni način preuzimanja u **Molimo odaberite način preuzimanja u nastavku**; kliknite na **Preuzmi datoteku**.
Prikazuje se prozor **Preuzmi datoteku**.
12. Za spremanje datoteke na radnu površinu kliknite na **Spremi**.
13. Za instalaciju ažuriranih BIOS postavki na vašem računalu kliknite na **Pokreni**.
Slijedite upute na zaslonu.


Zaporka sustava i postavljanja

Možete izraditi zaporku sustava i zaporku za postavljanje kako biste osigurali računalo.

Vrsta zaporka	Opis
Zaporka sustava	Zaporka koju morate upisati za prijavu u sustav.
Zaporka za postavljanje	Zaporka koju morate unijeti za pristup i vršenje promjena u postavkama BIOS-a računala.


 **OPREZ:** Značajka zaporka omogućuje osnovnu razinu sigurnosti za podatke na vašem računalu.

 **OPREZ:** Svatko može pristupiti podacima spremljenim na vašem računalu ako nisu zaključani i ostavljeni bez nadzora.

 **NAPOMENA:** Vaše računalo isporučeno je s onemogućenom zaporkom sustava i postavljanja.

Pridruživanje zaporka sustava i zaporka za postavljanje

Možete pridružiti novu **Zaporku sustava** i/ili **Postaviti zaporku** ili promijeniti postojeću **Zaporku sustava** i/ili samo **Postaviti zaporku** kada je **Status zaporka Otključan**. Ako je status zaporka **Zaključano**, ne možete promijeniti zaporku sustava.

 **NAPOMENA:** Ako je prenosnik zaporka onemogućen, postojeća zaporka sustava i postavljanje zaporka je obrisano i ne trebate pružati zaporku sustava za prijavu u računalo.

Za ulaz u program za postavljanje sustava pritisnite <F2> odmah nakon uključivanja ili ponovnog podizanja sustava.

1. U zaslonu **BIOS sustava** ili **Program za postavljanje sustava**, odaberite **Sigurnost sustava** i pritisnite <Enter>. Prikazuje se zaslon **Sigurnost sustava**.
2. U zaslonu **Sigurnost sustava** potvrdite da je **Status zaporka Otključano**.
3. Odaberite **Zaporka sustava**, upišite zaporku sustava i pritisnite <Enter> ili <Tab>. Koristite sljedeće upute za pridruživanje zaporka sustava:
 - Zaporka može imati da 32 znamenke.
 - Zaporka može sadržavati brojeve od 0 do 9.
 - Važe se samo mala slova, velika slova nisu dopuštena.
 - Dopuštene su samo sljedeće posebne znamenke: razmak, ("), (+), (.), (-), (.), (/), (:), (!), (\), (]), (').

Ponovno unesite zaporku sustava kad se to od vas traži.


4. Upišite zaporku sustava koju ste ranije upisali i kliknite na **U redu**.
5. Odaberite **Zaporka sustava**, upišite zaporku sustava i pritisnite <Enter> ili <Tab>. Poruka od vas traži da ponovno upišete zaporku postavljanja.

6. Upišite zaporku postavljanja koju ste ranije upisali i kliknite na **U redu**.
7. Pritisnite <Esc> i poruka od vas traži da spremite promjene.
8. Pritisnite <Y> za spremanje promjena.
Računalo se ponovno pokreće.

Brisanje ili promjena postojeće zaporce sustava i/ili postavljanja

Osigurajte da je **Status zaporce** Otključano (u programu za postavljanje sustava) prije pokušaja brisanja ili promjene postojeće zaporce sustava i/ili postavljanja. Ne možete obrisati ili promijeniti postojeću zaporku sustava ili postavljanja, ako je **Status zaporce** zaključano.

Za ulaz u program za postavljanje sustava pritisnite <F2> odmah nakon uključivanja ili ponovnog podizanja sustava.

1. U zaslonu **BIOS sustava** ili **Program za postavljanje sustava**, odaberite **Sigurnost sustava** i pritisnite <Enter>. Prikazuje se zaslon **Sigurnost sustava**.
2. U zaslonu **Sigurnost sustava** potvrdite da je **Status zaporce Otključano**.
3. Odaberite **Zaporku sustava**, dodajte ili obrišite postojeću zaporku sustava i pritisnite <Enter> ili <Tab>.
4. Odaberite **Zaporku postavljanja**, dodajte ili obrišite postojeću zaporku postavljanja i pritisnite <Enter> ili <Tab>.
 **NAPOMENA:** Ako mijenjate zaporku sustava i/ili postavljanja, ponovno unesite novu zaporku kad se od vas to traži. Ako brišete zaporku sustava i/ili postavljanja potvrdite brisanje kad se promiče.
5. Pritisnite <Esc> i poruka od vas traži da spremite promjene.
6. Pritisnite <Y> za spremanje promjena i izlaz iz programa za postavljanje sustava.
Računalo se ponovno pokreće.


Dijagnostike


Ako imate problema s vašim računalom, pokrenite ePSA dijagnostiku prije nego se obratite tvrtki Dell za tehničku pomoć. Svrha pokretanja dijagnostika je testiranje hardvera računala bez zahtjeva za dodatnom opremom ili opasnosti od gubitka podataka. Ako niste u mogućnosti sami riješiti problem, osoblje usluge i podrške može koristiti rezultate dijagnostike za pomoć u rješavanju problema.

Dijagnostika poboljšanog testiranja računala prije podizanja sustava (ePSA)

Dijagnostika ePSA (poznata kao dijagnostika sustava) izvodi potpunu provjeru hardvera. ePSA je ugrađena s BIOS-om i pokreće se interno s BIOS-om. Ugrađena dijagnostika sustava pruža komplet opcija za određene uređaje ili grupu uređaja omogućavajući vam da:

- automatski pokrenete testove ili u interaktivnom načinu rada
- ponovite testove
- prikažete ili spremite rezultate testa
- Pokrenete temeljite testove za uvođenje dodatnih opcija testiranja radi pružanja dodatnih informacija o uređaju(-ima) u kvaru
- Prikaz poruka o statusu koji vas informira ako su testovi uspješno završeni
- Prikaz poruka o pogrešci koji vas informiraju o problemima do kojih je došlo tijekom testiranja





 **OPREZ: Koristite dijagnostiku sustava za testiranje samo vašeg računala. Korištenje ovog programa s drugim računalima može dovesti do nevaljanih rezultata ili poruka o pogrešci.**

 **NAPOMENA:** Neki testovi za određene uređaje zahtijevaju interakciju korisnika. Uvijek osigurajte da se prisutni kod računala kada dijagnostika vrši testove.

1. Uključite računalo.
2. Kada se računalo podiže, pritisnite tipku <F12> kada se prikaže logotip Dell.
3. Na zaslonu izbornika za podizanje odaberite opciju **Dijagnostika**.
Prikazuje se prozor **Poboljšanog testiranja računala prije podizanja sustava**, navodeći sve detektirane uređaje u računalu. Dijagnostika pokreće testove na svim detektiranim uređajima.
4. Ako želite pokrenuti dijagnostički test na određenom uređaju pritisnite <Esc> i kliknite na **Da** kako biste zaustavili dijagnostički test.
5. Odaberite uređaj s lijeve ploče i kliknite na **Pokreni testove**.
6. Ako postoje neki problemi, prikazuju se kodovi pogreške.
Zabilježite kôd pogreške i obratite se tvrtki Dell.

Svjetla statusa uređaja

Tablica 14. Svjetla statusa uređaja

-  Uključuju se kada uključite računalo i trepere kada se računalo nalazi u načinu za upravljanje energijom.
-  Uključuje se kada računalo čita ili zapisuje podatke.
-  Svijetli ili treperi kako bi pokazao status punjenja baterije.
-  Uključuje se kada je omogućena bežična mreža.

LED svjetla statusa uređaja obično se nalaze ili na vrhu ili na lijevoj strani tipkovnice. Ona se upotrebljavaju za prikaz povezivosti i aktivnosti uređaja za pohranu podataka, baterije i bežičnih uređaja. Osim toga, mogu služiti kao dijagnostički alat kada postoji mogućnost kvara sustava.

U slijedećoj tablici navodi se kako čitati LED šifre kada dođe do mogućih pogreški.

Tablica 15. LED svjetla

LED indikator uređaja za pohranu	LED indikator napajanja	LED indikator bežične veze	Opis kvara
Treperi	Svijetli	Svijetli	Postoji mogućnost kvara procesora.
Svijetli	Treperi	Svijetli	Memorijski moduli su otkriveni, ali se pojavila pogreška.
Treperi	Treperi	Treperi	Došlo je do kvara matične ploče.
Treperi	Treperi	Svijetli	Postoji mogućnost kvara grafičke/videokartice.
Treperi	Treperi	Isključeno	Sustav ne radi pri pokretanju tvrdog diska ili pri pokretanju opcije ROM-a.
Treperi	Isključeno	Treperi	Došlo je do problema USB kontrolera tijekom pokretanja.
Svijetli	Treperi	Treperi	Memorijski moduli nisu ugrađeni/pronađeni.
Treperi	Svijetli	Treperi	Došlo je do problema sa zaslonom tijekom pokretanja.
Isključeno	Treperi	Treperi	Modem sprječava sustav da dovrši POST.
Isključeno	Treperi	Isključeno	Memorija se nije mogla pokrenuti ili je memorija nepodržana.

Svjetla statusa baterije

Ako je računalo priključeno u električnu utičnicu, svjetlo baterije funkcionira na sljedeći način:

- Naizmjenično treperenje žutog i bijelog svjetla** Priključen je AC adapter koji nije proizvela tvrtka Dell i koje ne podržava vaše prijenosno računalo.

**Naizmjenično
treperenje žutog i
svijetljenje bijelog
svjetla**

Privremeni kvar baterije s priključenim AC adapterom.

**Trajno treperenje
žutog svjetla**

Ozbiljan kvar baterije s priključenim AC adapterom.



Nema svjetlosti

Baterija je potpuno napunjena s priključenim AC adapterom.

**Uključeno bijelo
svijetlo**

Baterija je u načinu punjenja s priključenim AC adapterom.

Tehničke specifikacije

 **NAPOMENA:** Ponude se mogu razlikovati po regijama. Za više informacija o konfiguraciji svog računala kliknite ikonu  (Ikona Start) → **Pomoć i podrška** i zatim odaberite opciju za prikaz informacija o vašem računalu.

 **NAPOMENA:** U Windows 8, navigirajte na **Pomoć i podrška** za prikaz informacija o računalu.

Tablica 16. System Information

Značajka	Specifikacija
Set čipova	Set čipova Mobile Intel QM87 Express
Širina DRAM sabirnice	64-bitna
Flash EPROM	SPI 32 Mbita, 64 Mbita
PCIe sabirnica	100 MHz
Frekvencija vanjske sabirnice	PCIe Gen2 (5GT/s)

Tablica 17. Procesor

Značajka	Specifikacija
Vrste	Intel Core i5 / i7 series
L3 predmemorija	3 MB i 4 MB

Tablica 18. Memorija


Značajka	Specifikacija
Priključak za memoriju	Dva SODIMM utora
Kapacitet memorije	1 GB, 2 GB, 4 GB ili 8 GB
Vrsta memorije	DDR3L SDRAM (1600 MHz)
Minimalno memorije	2 GB
Maksimalno memorije	16 GB

Tablica 19. Audio

Značajka	Specifikacija
Tip	četvero kanalni audio visoke definicije
Kontroler	Realtek ALC3226
Stereo konverzija	24-bit (analogno u digitalno i digitalno u analogno)
Sučelje:	

Značajka	Specifikacija
Unutarnje	audio visoke definicije
Vanjsko	ulaz za mikrofonski, stereo slušalice, vanjski priključak za zvučnike
Zvučnici	dva
Unutarnje pojačalo za zvučnik	1 W (RMS) po kanalu
Kontrola glasnoće	prečaci

Tablica 20. Video

Značajka	Specifikacija
Tip	integrirana na matičnoj ploči
Kontroler:	
UMA	Intel HD Graphics 4600
Diskrete	Grafika AMD Radeon HD 8690M
Podatkovna sabirnica	PCI-E Gen3 x8
Vanjska podrška za zaslon	<ul style="list-style-type: none"> • jedan VGA • jedan HDMI
	 NAPOMENA: Podržava dva DP/DVI ulaza kroz priključnu stanicu.

Tablica 21. Kamera

Značajke	Specifikacija
Rezolucija kamere	1280 x 720 piksela
Video rezolucija (maksimalno)	1280 x 720 piksela
Dijagonalni kut gledanja	74 °

Tablica 22. Komunikacije

Značajke	Specifikacija
Mrežni adapter	10/100/1000 Mb/s Ethernet (RJ-45)
Bežično	unutarnja bežična lokalna veza (WLAN) i bežična mreža širokog područja (WWAN)

Tablica 23. Ulazi i priključci

Značajke	Specifikacija
Audio	priključak za mikrofonski/stereo slušalice/priključak za zvučnike
Video	jedan 15-pinski VGA priključak i jedan 19-pinski HDMI priključak
Mrežni adapter	jedan RJ-45 priključak

Značajke	Specifikacija
USB	četiri priključka kompatibilna s USB 3.0
Čitač memorijskih kartica	Podrška do SD4.0
Kartica Micro Modul za identifikaciju pretplatnika (uSIM)	jedan
Priključak za priključnu stanicu	jedan

Tablica 24. Pametna kartica bez kontakta

Značajka	Specifikacija
Podržane Smart kartice/tehnologije	BTO s USH

Tablica 25. Zaslون

Značajka	Specifikacija
Tip	HD protiv blještavila
Dimenzije:	
Visina	224,30 mm (8,83 inča)
Širina	360,00 mm (14,17 inča)
Dijagonalno	396,24 mm (15,60 inča)
Aktivno područje (X/Y)	384 mm x 258 mm (15,12 inča x 10,16 inča)
Maksimalna razlučivost	1920 x 1080
Maksimalna svjetlina	300 nita
Učestalost osvježavanja	60 Hz
Minimalni kutovi gledanja:	
Vodoravno	+/- 60°
Okomito	+/- 50°
Gustoća piksela	0,179

Tablica 26. Tipkovnica

Značajka	Specifikacija
Broj tipki	SAD: 83 tipki, Velika Britanija: 84 tipki, Brazil: 85 tipki i Japan: 87 tipki

Tablica 27. Podloga osjetljiva na dodir

Značajka	Specifikacija
Aktivno područje:	
X-os	80,00 mm

Značajka	Specifikacija
Y-os	45,00 mm

Tablica 28. Baterija

Značajka	Specifikacija	
Tip	6 ćelija (65 WHr) litij ionska	9 ćelija (97 WHr) litij ionska
Dimenzije:		
Dubina	48,08 mm (1,89 inča)	71,79 mm (2,83 inča)
Visina	20,00 mm (0,79 inča)	20,00 mm (0,79 inča)
Širina	208,00 mm (8,19 inča)	214,00 mm (8,43 inča)
Težina	345,00 g (0,76 lb)	524,00 g (1,16 lb)
Napon	11,1 VDC	
Raspon temperatura:		
Radno	od 0 °C do 50 °C (od 32 °F do 158 °F)	
U mirovanju	od -20 °C do 65 °C (od 4 °F do 149 °F)	
Baterija na matičnoj ploči	Litij-ionska baterija na matičnoj ploči 3 V CR2032	

Tablica 29. AC adapter

Značajka	Specifikacija
Tip	65 W i 90 W
Ulazni napon	od 100 VAC do 240 VAC
Ulazna struja (maksimalno)	1,5 A
Ulazna frekvencija	od 50 Hz do 60 Hz
Izlazna struja	3,34 A i 4,62 A
Nominalni izlazni napon	19,5 +/-1,0 VDC
Raspon temperatura:	
Radno	od 0 °C do 40 °C (od 32 °F do 104 °F)
U mirovanju	od -40°C do 70°C (od -40°F do 158°F)

Tablica 30. Fizički


Značajka	Specifikacija
Visina	<ul style="list-style-type: none"> • Prednja – 28,60 mm (1,12 inča) • Stražnja – 30,80 mm (1,21 inča)
Širina	338,00 mm (13,30 inča)
Dubina	232,60 mm (9,16 inča)

Značajka	Specifikacija
Težina	2,12 kg (4,68 lb)

Tablica 31. Okruže

Značajka	Specifikacija
Temperatura:	
Radno	od 0 °C do 35 °C (od 32 °F do 95 °F)
Skladištenje	od -40 °C do 65 °C (od -40 °F do 149 °F)
Relativna vlažnost (maksimalno):	
Radno	10% do 90% (bez kondenzacije)
Skladištenje	5% do 95% (bez kondenzacije)
Nadmorska visina (maksimalno):	
Radno	od -15,2 m do 3048 m (od -50 stopa do 10.000 stopa) od 0° do 35°C
U mirovanju	od -15,24 m do 10.668 m (od -50 stopa do 35.000 stopa)
Razina onečišćenja zraka	G1, kao što je definirano u ISA-S71.04-1985

Kontaktiranje tvrtke Dell

 **NAPOMENA:** Ako nemate aktivnu vezu s internetom, podatke za kontakt možete naći na računu kojeg ste dobili prilikom kupnje proizvoda, otpremnici, računu ili katalogu proizvoda tvrtke Dell.

Tvrtka Dell pruža nekoliko opcija za podršku i uslugu kojima možete pristupiti putem interneta ili telefona. Njihova dostupnost ovisi o državi i proizvodu, stoga neke usluge možda neće biti dostupne u vašoj regiji. Ako se želite obratiti tvrtki Dell u vezi prodaje, tehničke podrške ili problema oko korisničke podrške:

1. Posjetite **dell.com/support**
2. Odaberite kategoriju podrške.
3. Odaberite vašu zemlju ili regiju iz padajućeg izbornika Odaberite zemlju/regiju koji se nalazi na vrhu stranice.
4. Odaberite odgovarajući uslugu ili vezu za podršku na temelju vaših potreba.